

oktober
2024

FORTE

MAGASIN

FOSSILFRIA GATOR

Forskningen bakom
nya bilförbudet

HÅLL HJÄRNAN I FORM

FINGER-modellen ger dig
bästa livsstilstipsen

JAG VILL FÖRSTÅ!

Bilder ger barn en röst
vid LSS-utredningar

NYFIKNA OCH NYTÄNKANDE

Så vill forskarna lösa samhällets utmaningar

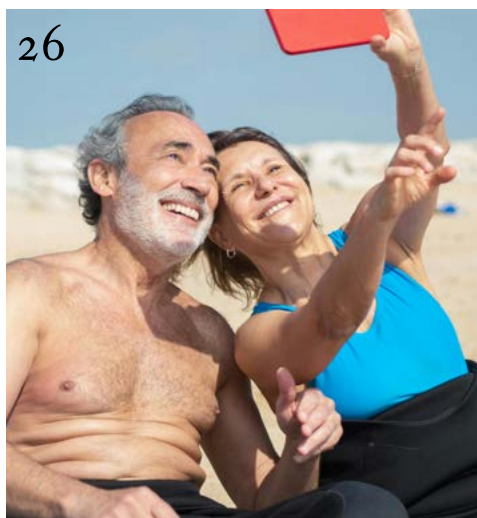




20



18



26

LEDARE	3
BÄTTRE LUFT OCH FÄRRE SJUKA	4
PERSONPORTRÄTT	8
SNABBGUIDE TILL FINGER-MODELLEN	10
TURNÉ MOT VÅLD	12
BILDERNA GER BARNEN EN RÖST	14
KONSTFILMENS KRAFT	18
FORSKNING I SAMHÄLLET'S TJÄNST!	21
GYLLENE TIDER	26
ÖKAD CANCERRISK BARA PATIENTERNAS ENSAK?	29
GÄSTKRÖNIKA	31
BILDREPORTAGE: I HOFORS LEVER FRAMTIDSTRON	32
VIN PÅ GÅRDEN ELLER SPRIT UNDER BORDET?	37
FRÅN INTENTION TILL HANDLING	40
I HUVUDET PÅ EN FORSKARE	43

Redaktör: Ylva Hermansson och Michelle Bornestad
 Ansvarig utgivare: Kruna Madunic, kruna.madunic@forte.se
 Grafisk form: Granath Omslag: Pia Koskela
 Tryck: TMG Tryckeri, Stockholm 2024 ISSN 2001-8258

Har du frågor om din prenumeration? Du kan när som helst uppdatera, kontrollera eller avsluta din prenumeration genom att mejla oss på info@forte.se

Forskning för ett bättre liv

För att vi ska klara av de stora samhällsutmaningar vi har i dag, både på nationell och global nivå, behövs kunskap från forskning. Att nå ut med forskningsresultat – och omsätta dem till konkreta åtgärder – blir därmed väldigt viktigt.

För Forte är nyttiggörande av forskning en central del av vårt uppdrag och vår verksamhet. Den forskning vi finansierar inom hälsa, arbetsliv och välfärd ska inte enbart hålla hög vetenskaplig kvalitet, utan också vara relevant i relation till viktiga samhällsproblem och bidra till lösningar.

Hur kan invånarna få en god vård och omsorg genom hela livet? Hur kan arbetsmiljöerna bli mer hållbara? Vilka metoder kan socialtjänsten använda för att hjälpa människor ur utsatthet och hur ska skolor arbeta för att ge barn goda förutsättningar för lärande?

Det finns dock utmaningar med att omsätta forskning i praktiken. Forskare måste aktivt koppla sin forskning till verkliga behov och problem och medverka till att kunskapen kommer till användning. Det kräver nya färdigheter och kontakter.

Eftersom mycket av nyttiggörandet sker på policy- och verksamhetsnivå, kan vi som finansiär skapa förutsättningar genom forskningsbidrag som främjar samverkan, implementering och praktisknära forskning.

Vi kan också ge forskare som fått medel från Forte extra resurser för att omvandla sina forskningsresultat till fungerande lösningar genom särskilda nyttiggörandeutlysningar – en uppskattad satsning som redan visat goda resultat: Flera projekt har börjat ge avtryck hos användarna, och vi ser fram emot att följa utvecklingen!



FOTO Rickard L. Eriksson

Så bläddra vidare och läs om Fortes syn på nytta, vad det kan vara och hur vägen dit kan se ut. I magasinet hittar du många exempel på forskning vi finansierat som redan når människor i deras vardag, är på god väg att göra det eller har potential att påverka policys som förbättrar människors liv. ■

Jonas

Jonas Björck
Generaldirektör, Forte



BÄTTRE LUFTH OCH FÄRRE SJUKA

TEXT *Henrik Lundström*

ILLUSTRATÖR *Naima Ekman*





Forskare bidrar till evidensbaserade åtgärder

Bättre luftkvalitet i Stockholms innerstad och färre barn och vuxna som påverkas negativt av luftföroreningar. Det blir konsekvensen när fossildrivna fordon förbjuds i stadskärnan från och med årsskiftet 2024/2025. Huvudstadens nya miljözon är ett exempel på hur Forte-finansierade forskningsprojekt om luftföroreningar bidrar till bättre folkhälsa.

När Stockholms stad från årsskiftet förbjuder alla bensin- och dieseldrivna fordon att köra i vissa delar av innerstaden, blir man först i Sverige – och möjligen även Europa – att införa en så kallad miljözon klass 3. Som stöd för sitt långtgående beslut utgick kommunen bland annat från slutsatser i Olena Gruzievas forskningsprojekt.

– Vi har sett negativa hälsoeffekter av luftföroreningar redan på små barn. Dessutom har nyttillkomna studier visat att till och med små förbättringar av luftkvaliteten är förknippat med förbättrad lungfunktion och minskad risk att drabbas av astma från barndom till tidig vuxenålder, säger Olena Gruzieva, docent i epidemiologi vid Karolinska Institutet.

Vid Karolinska Institutet pågår sedan flera decennier det så kallade BAMSE-projektet, som delfinansieras av Forte. Forskare har följt cirka 4 000 personer som föddes i mitten av 1990-talet, och genom åren har projektet fått fram mycket kunskap om sambanden mellan luftföroreningar och folksjukdomar som astma och allergi.

– Stockholms stad hörde av sig med en remiss till Karolinska Institutet och ville veta vad forskningen säger om hälsoeffekter. Då kunde vi använda vår studie på spädbarn och även några andra studier, förklarar Olena.

I delprojektet *Exponering för luftföroreningar och luftvägsproblem från barndomen till vuxen ålder*, som hade ekonomiskt stöd av Forte, studerade Olena och hennes kollegor bland annat lungkapaciteten hos spädbarn som har växt upp i Stockholms innerstad. En viktig slutsats var att redan måttligt förhöjda halter av partiklar i inandningsluften leder till försämrad lungfunktion vid sex månaders ålder.

”

DET ÄR OROVÄCKANDE ATT VI SER DEN HÄR TYPEN AV PÅVERKAN HOS SMÅ BARN ÄVEN I EN STAD SOM STOCKHOLM, SOM UR ETT INTERNATIONELLT PERSPEKTIV ÄNDÅ HAR EN RELATIVT BRA LUFTMILJÖ.

OLENA GRUZIEVA

Nedsatt lungfunktion är i sig ingen sjukdom, men det ökar risken för att senare i livet drabbas av astma, kroniskt obstruktiv lungsjukdom (KOL) samt hjärt- och kärlsjukdomar, konstaterar Olena.

– Det är oroväckande att vi ser den här typen av påverkan hos små barn även i en stad som Stockholm, som ur ett internationellt perspektiv ändå har en relativt bra luftmiljö.

För Olena är det viktigt att forskningresultaten sprids utanför akademien och kommer till nytta i samhället.

– Men det är också viktigt för mig som forskare att vara försiktig

när vi tolkar och kommunicerar våra studier, så att vi bygger kommunikationen på faktiska resultat och inte gör övertolkningar.

Beslutet att införa den nya miljözonen har kritiserats, bland annat av näringslivet som pekar på svårigheter för varutransporter i området. Men utifrån ett folkhälsoperspektiv är som sagt vetenskapen tydlig.

– Tidigare studier visar att det inte finns något tröskelvärde, under vilket luftföroreningar inte påverkar hälsan negativt. Därför är det viktigt att få ner luftföroreningarna så mycket som möjligt, säger Olena.

Biltrafiken är en stor källa till luftföroreningar. Dessutom utsätts många för hälsofarliga ämnen på sina arbetsplatser. Visserligen drabbar vägtrafiken fler individer, men nivåerna av farliga ämnen – och hälsoriskerna – är ofta högre i arbetsmiljön. Karin Broberg är professor i miljömedicin vid Karolinska Institutet:

– Jag upplever att arbetsmiljöriskerna är lite bortglömda. Många människor tänker att det finns gränsvärden och att vi därför är säkra. Men det kan ta många år innan symptom och sjukdomar upptäcks.

Sexvärt krom är ett känt cancerframkallande ämne där exponering ökar risken för lungcancer. Trots det används ämnet fortfarande vid bland annat ytbehandling av metaller och sprids oavsiktligt vid svetsning i kromhaltigt stål. Totalt rör det sig om 18 000 svenska arbetstagare som på ett eller annat sätt exponeras för sexvärt krom, berättar Karin.

– Både myndigheter och företag känner till riskerna med sexvärt



krom och det finns ett gränsvärde. Men vi har inte haft några nya data om exponeringsnivåer sedan 90-talet.

I forskningsprojektet SafeChrom har Karin, i samarbete med kollegor i Sverige, Danmark och Finland, undersökt luften på 15 arbetsplatser och även tagit blod- och urinprover på totalt 116 arbetstagare. Även om majoriteten av de undersökta arbetstagarna, cirka 90 procent, utsätts för halter under nuvarande svenska gränsvärdet exponeras ungefär var tionde undersökt person för nivåer över gränsvärdet.

– Men det är viktigt att komma ihåg att sexvärt krom är cancerframkallande även i små mängder. Att hålla sig under gränsvärdet är ingen garanti för att undvika cancer, säger Karin.

Kartläggningen har lett till att Arbetsmiljöverket kommer att föreslå sänkt gränsvärde från och med årsskiftet 2025/2026 – från dagens 5 mikrogram till 1 mikrogram per kubikmeter luft.

– Vi har känt till att risknivån vid dagens gränsvärde är hög. SafeChrom har gett oss kunskap om den faktiska exponeringen och det har givit oss stöd att föreslå en sänkning, säger Karin Staaf, sakkunnig handläggare på Arbetsmiljöverket.

Det sänkta gränsvärdet är avsett att leda till lägre exponering för sexvärt krom på arbetsplatser och på sikt färre människor som drabbas av cancer. Men det är viktigt att minska exponeringen ytterligare, enligt Karin Broberg vid Karolinska Institutet.

– Gränsvärden bör sättas utifrån hälsorisker men sätts också utifrån vad som är tekniskt och ekonomiskt

”

BÅDE MYNDIGHETER
OCH FÖRETAG KÄNNER
TILL RISKERNA MED
SEXVÄRT KROM OCH
DET FINNS ETT
GRÄNSVÄRDE. MEN
VI HAR INTE HAFT
NÅGRA NYA DATA OM
EXPONERINGSNIVÅER
SEDAN 90-TALET.

KARIN BROBERG

möjligt. Och eftersom sexvärt krom är tröskellöst cancerframkallande, bör exponeringen komma ner så långt det bara går.

SafeChrom avslutades under 2023. Sedan dess har forskarna jobbat med att sprida sina resultat, bland annat genom att presentera resultaten för såväl arbetstagare och företag som myndigheter. Forskarna lämnar också rekommendationer om hur exponeringen för sexvärt krom kan minska; dels hur förebyggande åtgärder som

andningskydd och ventilation kan användas mer effektivt, dels hur provtagning på arbetstagare bör utformas för att så tidigt som möjligt upptäcka dem som utsätts för höga nivåer.

– Vi som forskare har ett ansvar att sprida forskningsresultat och bidra till en förändring. Det är ofta svårt att få tid att följa upp effekterna i ett vanligt forskningsprojekt. Men för mig är det super viktigt att vetenskapliga resultat också kommer till praktisk användning, säger Karin Broberg. ■



OLENA GRUZIEVA,
docent i epidemiologi vid
Karolinska Institutet



KARIN BROBERG,
professor i miljömedicin
vid Karolinska Institutet



KARIN STAAF,
sakkunnig handläggare på
Arbetsmiljöverket



Vet hur man behåller hjärnhälsa

Miia Kivipelto vid Karolinska Institutet ger hopp om ett friskt åldrande. Hon har funnit fem livsstilsfaktorer som minskar risken för Alzheimers sjukdom och forskar nu på sätt att nå ut till riskgrupper.

TEXT *Eva Annell*

Första kontakten med demenssjukdom fick forskaren Miia Kivipelto i tonåren. Hon växte upp i finska Österbotten med sin familj och sina farföräldrar.

– Jag stod min farmor Signe väldigt nära och hon var otroligt varm och fin. När hon utvecklade Alzheimers sjukdom förändrades hennes beteende. Hon ställde samma frågor om och om igen och gömde sin plånbok så vi fick leta efter den överallt, säger Miia.

Redan som barn hade Miia vetat att hon skulle bli läkare och nu ville hon inrikta sig på hjärnhälsa och äldre. I dag är hon specialistläkare i geriatrik vid Karolinska universitetssjukhuset och professor i klinisk geriatrik på Centrum för alzheimerforskning vid Karolinska Institutet.

Första steget var att läsa läkarlinjen vid Östra Finlands universitet, som satsade mycket på neurovetenskap.

– På den tiden tänkte man bara att demens – senilitet – är ärftligt och kommer med åldern. Man visste inget om möjligheten att förebygga.

Det ändrades när Miia blev doktorand. Hon upptäckte att finnar som hade haft högt blodtryck, höga kolesterolvärden och fetma i medelåldern hade ökad risk för demens och Alzheimers sjukdom 25 år senare.

– När de första artiklarna publicerades blev det en stor nyhet. Reuters och BBC ringde, jag var en ung doktorand och kände bara ”hjälp”, säger hon och skrattar.

Till Karolinska Institutet kom hon för att göra sin postdok, och där har hon alltså blivit kvar. Hon skapade uppståndelse igen 2015, när hon publicerade resultaten av den så kallade FINGER-studien.

– Vi hade tidigare identifierat en lång lista med risk- och friskfaktorer, men haft svårt att visa att en förändring av en av dem minskar risken för demens. Då tänkte jag att man kanske måste åtgärda flera saker samtidigt för att få effekt.

I FINGER-studien modifierades fem områden – lika många som handens fingrar – i deltagarnas livsstil. De fick stöd att äta mer hälsosamt, röra på sig mer, ägna sig åt kognitiv träning, delta i sociala

aktiviteter och skapa återhämtning. Det femte området handlade om att förbättra sina värden för blodtryck, kolesterol, diabetes och kroppsvikt.

– FINGER-studien var den första studien i världen som visade att det här multimodala konceptet fungerar för att förebygga kognitiv försämring. Kontrollgruppen hade 30 procent högre risk än deltagargruppen att få kognitiv försämring inom två år. FINGER-deltagarnas totala kognition blev till och med bättre under studien. Minne, snabbhet, planeringsförmåga – allt blev bättre!

Nu fortsätter Miia att utveckla FINGER-modellen i ett sexårigt program som finansieras av Forte. Bland annat undersöks hur råden bör anpassas till kvinnor respektive män, för olika åldersgrupper och för olika socioekonomiska grupper. En del av programmet handlar om sätt att implementera modellen.

– Nu är 70 kommuner med och av dem har Lidingö stad kommit längst. Där bjuder man in äldre med riskfaktorer till föreläsningar och gruppaktiviteter. Lidingö samarbetar med ett gym, med biblioteket och primärvården och har sett fina resultat. Fantastiskt inspirerande! ■

Lär dig mer om FINGER-modellens fem livsstilsområden i snabbguiden på sidan 10.

”

JAG SER
PERSONERNA
BAKOM DEMENS-
DIAGNOSERNA
TACK VARE MIN
FARMOR SIGNE

MIA KIVIPELTO,
*specialistläkare vid Karolinska
universitetssjukhuset och professor
i klinisk geriatrik vid Karolinska
Institutet*

Snabbguide till FINGER-modellen

Vår livsstil påverkar risken att drabbas av Alzheimers sjukdom. Forskaren Miia Kivipelto berättar om fem områden att hålla koll på.

TEXT *Eva Annell*

I dag lever ungefär 160 000 personer med demens i Sverige och ytterligare cirka 200 000 personer har lindrig kognitiv svikt. Den viktigaste riskfaktorn för demens är hög ålder. Ärftlighet spelar också roll, men glädjande nog beror mer än 40 procent av risken att få demens på sådant som vi kan påverka.

Forskning visar att FINGER-modellen minskar risken för kognitiv svikt och minnesproblem. Modellen

består av fem livsstilsområden, fem fingrar, som alla ska förbättras för att få effekt på hjärnhälsan.

– Man ska försöka aktivera alla fem varje dag. Börja gärna i små steg. Lägg till något gynnsamt och minska på något ogynnsamt, säger forskaren Miia.

Vissa ”fingrar” i modellen kan lätt kombineras.

– Att till exempel dansa är både socialt och ger fysisk aktivitet, samtidigt som det tränar hjärnan. ■

Kognitiv träning

Utmana och använd din hjärna, även efter pensionen. Utveckla en hobby, lös korsord, spela datorspel.

Fysisk aktivitet

Vardagsrörelse som att promenera, gå i trappor, cykla, jobba i trädgården. Konditionsträning minst 150 minuter i veckan. Styrketräning två till tre gånger i veckan.

Kontroll av hjärt- och kärlrelaterade riskfaktorer

Håll koll på och behandla blodtryck, kolesterol, diabetes och fetma.

Sociala aktiviteter och avkoppling

Vårda nära relationer, delta i sociala sammanhang. Ägna dig åt sådant som ger avkoppling och återhämtning.

Hälsosam kost

Mer: grönsaker, baljväxter, fisk och skaldjur, nötter och frön.

Mindre: charkprodukter, rött kött, drycker och livsmedel med tillsatt socker, salt, alkohol.

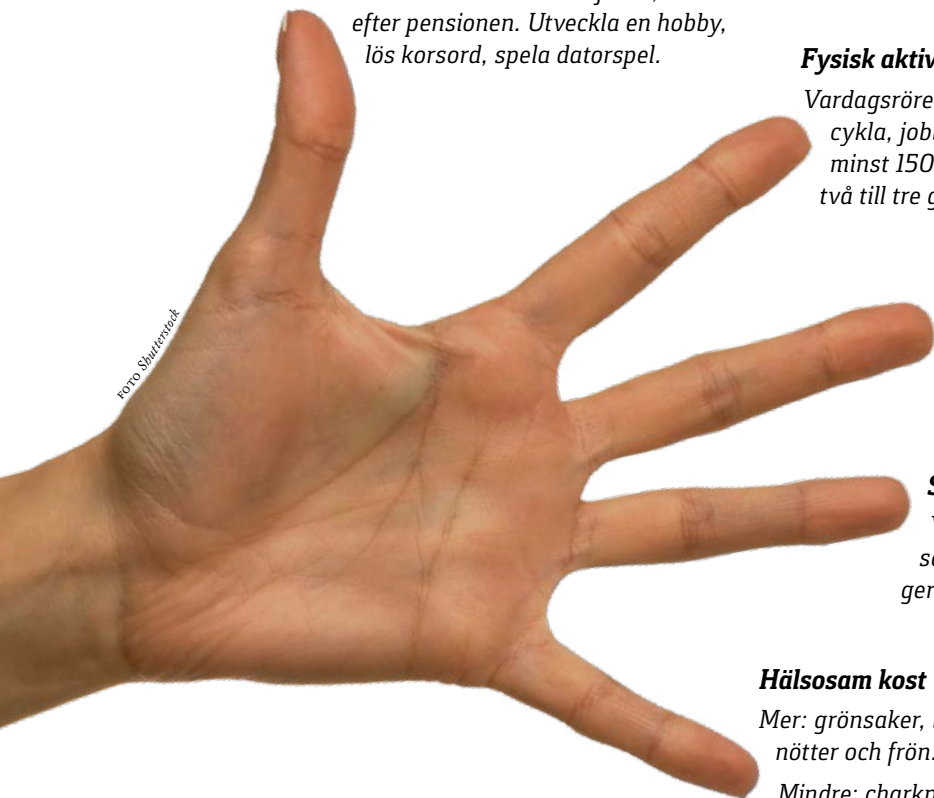


FOTO: Shutterstock

Lär dig mer

Läs boken *Hjärnhälsa på dina fem fingrar* av Miia Kivipelto och Mai-Lis Hellénus och ta del av den kostnadsfria utbildningen *FINGER abc* på demenscentrum.se

CHRISTIAN RÜCK

En förkämpe för akademins tredje uppgift

Att sprida och dela forskningsresultat och kunskap med det omgivande samhället är, vid sidan av utbildning och forskning, en av lärosätenas tre huvuduppgifter. En som tar uppgiften på allvar är Christian Rück. Han arbetar som överläkare i psykiatri, men många känner också igen honom från DN:s frågespalt där han besvarar läsarfrågor inom det psykiatriska området.

– Det finns ett enormt intresse kring psykiatri som vi behöver möta upp. Att sprida kunskap måste bli ett uppdrag på riktigt och inte bara en fritidssyssla som vissa ägnar sig åt på eget bevåg. Allmänhetens frågor rör sällan exakt det våra specifika forskningsprojekt handlar om utan bredare eller mer praktiska frågor, säger Christian.

Vilka är dina bästa tips för dem som just nu påbörjar en karriär inom psykiatri, både som forskare och som vårdgivare?

– Grattis, du har valt en fantastisk karriär! Det finns otroligt många meningsfulla saker att göra, och ditt arbete kan ha en enorm påverkan på andras liv. För den kliniska verksamheten är det viktigt att undvika en ”vi-och-dom”-mentalitet gentemot patienter. När det gäller forskning, försök att identifiera den mest grundläggande obesvarade frågan. Det finns så många områden där vi tror att vi vet mycket, men där vår faktiska kunskap är begränsad.



Christian Rück är också forskningsgruppledare vid Karolinska Institutet, där hans forskning fokuserar på områden som suicidprevention, utmattningssyndrom, tvångssyndrom och ångest. Han har fått finansiering från Forte för att utveckla nya behandlingsmetoder och öka förståelsen för komplexa psykiatriska tillstånd.

Handbok ska ge friskare medarbetare

Att ha en osäker anställning - vara gig-arbetare, timanställd eller arbeta åt bemanningsföretag - kan innebära allvarliga risker för hälsan, visade Forte-finansierade forskare för ett tag sedan. För att råda bot på det har de tagit fram en handbok som spridits till arbetsgivare, arbetsmarknadens parter, myndigheter och politiker för att förklara vilka faktorer som kan leda till ohälsa och hur vi kan försöka åtgärda dem.

– I vår forskning ser vi tydligt en ökad risk för psykisk ohälsa, stroke, olyckor och död bland de här grupperna av arbetstagare. De osäkraste jobben innebär faktiskt lika stora hälsorisker som att vara arbetslös. Vi hoppas att handbokens förslag på praktiska åtgärder och policyrekommendationer kan förbättra de anställdas arbetsvillkor och hälsa – genom minskad stress och ökad trygghet, säger Theo Bodin som leder forskargruppen på Institutet för miljömedicin vid Karolinska Institutet.

Av handbokens tio policy- och åtgärdsförslag lyfter han tre lite extra:

- Ställ krav på arbetsrättsliga villkor i offentlig upphandling och förbättra uppföljningen av kraven som ställs. Här finns många yrken med osäkra anställningar representerade.
- Minska förekomsten av korta tidsbegränsade anställningar eftersom de bidrar till osäkerhet och låg inkomst, vilket påverkar hälsan negativt.

Ladda ner eller beställ den tryckta handboken på ki.se



- Öka framförhållningen och förutsägbarheten vid schemalagging.

– Handboken har tagits väl emot och vi ser att den bidrar till en ökad medvetenhet och diskussion kring behovet av bättre arbetsvillkor för de här grupperna av arbetstagare. Vi hoppas att handboken fortsätter användas framöver, till exempel i kommande avtalsrörelse.

TURNÉ MOT VÅLD

*Forskare på väg för
att rusta glesbygden*

TEXT Jennie Aquilonius ILLUSTRATION Anne-Li Karlsson

Socialtjänsten och polisen på gles- och landsbygden möter många hinder i sitt arbete med våld i nära relation. Forskare vid Örebro universitet åkte ut på turné för att ta reda på mer om utmaningarna och sprida kunskap om en ny arbetsmetod.

Akademien och kommuner på gles- och landsbygden befinner sig ofta långt ifrån varandra. För att råda bot på det gav sig forskare vid Örebro universitet ut på turné. Under våren 2023 träffade de socialsekreterare och poliser i 17 mindre kommuner för att berätta om projektet Risksam, en forskningsbaserad metod för strukturerad samverkan i arbetet med våld i nära relation. Modellen testas nu i kommuner över hela Sverige.

– Jag slås av hur mycket de yrkesverksamma försöker samarbeta, men att organisationerna sätter käppar i hjulet och tar för lätt på vikten av att strukturera samverkan. Många tror till exempel att man inte kan dela viktig information på grund av sekretess, men det går, med rätt kunskap, säger Susanne Strand, professor i kriminologi, som leder projektet.

Under turnéerna intervjuade forskarna både socialsekreterare och poliser. Deltagarna berättade om sina



utmaningar i arbetet med riskbedömning, riskhantering och samverkan samt hur de såg på möjligheterna att använda Risksam på gles- och landsbygden.

– Vi som jobbar med tillämpad forskning funderar ofta över hur vi ska nå ut till praktikerna, särskilt på gles- och landsbygden. Det är svårt för dem att komma på konferenser eftersom de ofta är få i personalen och måste resa långt. De var nöjda med att vi kom till dem och det blev också ett sätt för oss att minska avståndet till akademien, säger Susanne.

Förutsättningarna skiljer sig mycket åt mellan stad och land. I en liten kommun i Norrlands inland med 2 000 invånare är det få som jobbar med våld i nära relation, och dessa har även många andra arbetsuppgifter. Om den som är ansvarig för ett ärende är upptagen eller sjuk får arbetet med våld i nära relation vänta.

– Det blir sårbart eftersom arbetet bygger mer på person än funktion. Det kan samtidigt vara en styrka att vara få, eftersom alla känner varandra och vet vem de ska vända sig till.

De stora avstånden gör att våldsutsatta får vänta länge på polisen, fortsätter hon, och det är svårt att införa kontaktförbud när det bara finns en mataffär på orten.

– Alla ser om en kvinna går till socialtjänsten eller polisen och personalen kan behöva träffa våldsutsatta på andra platser för att mannen inte ska förstå att kvinnan söker hjälp.

Hon menar också att det nästan är omöjligt att ha lokala skyddade boenden eftersom alla vet var de ligger och vem som bor där. Det gör att utsatta som behöver skydd måste lämna allt och flytta långt. Det är även svårt för små kommuner att rekrytera och behålla socialsekreterare. Susannes forskning visar att polisanmälningar innehåller mer allvarligt våld på gles- och landsbygden än i stan.

– Det kan vara så att de utsatta väntar längre med att anmäla på grund av den bristande tillgänglighet som uppstår när avstånden blir stora och välfärden nedmonteras. Polisstationer, socialtjänstkontor, hälso-centraler och BB till exempel flyttar allt längre bort från mindre orter.

Erika Gyllensvärd är verksamhetsutvecklare för brott i nära relation på Polismyndighetens nationella operativa avdelning, Noa. Hon samverkar med forskarna i Risk-samprojektet och menar att metoden är ett bra sätt för polisen att få till ett strukturerat samarbete med bland andra socialtjänsten och hälso- och sjukvården.

– Vi har ofta tagit reda på olika riskfaktorer i ett ärende och polisen har fått fram vissa delar men inte allt, utan socialtjänsten sitter på annan information och hälso- och sjukvården har ytterligare kunskap. Risksam hjälper oss att lägga ihop våra olika pusselbitar och se helheten. Då blir det också lättare att se vem som ska göra vad, säger hon.

Erika leder ett regeringsuppdrag som handlar om att stärka kompetensen hos polisanställda för att bemöta personer med psykisk ohälsa i ärenden om brott i nära relation.

Risksam

Risksam är ett sexårigt forskningsprogram vid Örebro universitet som bland annat går ut på att förbättra samverkan mellan socialtjänst och polis i ärenden som rör våld i nära relation, stalkning samt hedersrelaterat våld och förtryck. Tillsammans med socialtjänst och polis har forskarna har tagit fram en metod för att förbättra samverkan.

– I uppdraget ingår att vi ska utveckla samverkansformer och riskbedömningar med relevanta aktörer, som socialtjänsten och hälso- och sjukvården. Där tänker vi att Risksam blir vår lösning eftersom det är en väl utarbetad och forskningsbaserad modell.

I samband med turnéerna bestämde sig flera kommuner för att gå med i projektet och testa Risksam-metoden. Socialtjänsten och polisen i Storuman har exempelvis fått utbildning och provar nu arbetssättet i sex månader.

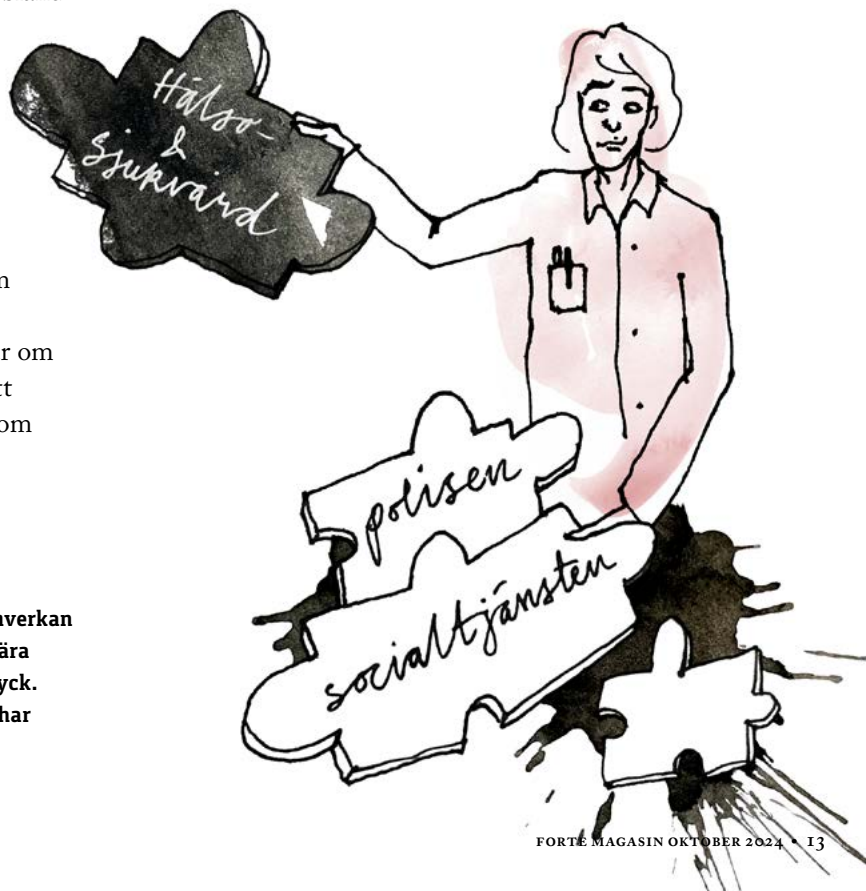
– Deltagarna i fokusgrupperna uttryckte att de behövde ett mer strukturerat sätt att jobba på. Det är roligt att de tror att metoden kan fungera även för dem på gles- och landsbygden, säger Susanne. ■



ERIKA GYLLENSVÄRD,
verksamhetsutvecklare
på Polismyndighetens
nationella operativa
avdelning, Noa



SUSANNE STRAND,
professor i kriminologi vid
Örebro universitet



BILDERNA GER BARNEN EN RÖST

Barn med särskilda behov kan ha svårt att uttrycka sina önskemål när de träffar en LSS-handläggare. För att underlätta kommunikationen med handläggarna och göra barnen mer delaktiga har ett bildstödsmaterial tagits fram vid Högskolan Väst. TEXT Krister Zeidler





Enligt barnkonventionen har alla barn rätt att uttrycka sina åsikter och bli lyssnade på i frågor som angår dem. Det gäller inte minst vid utrednings-samtal om insatser enligt lagen om stöd och service till vissa funktions-hindrade, LSS.

Men ett forskningsprojekt vid Högskolan Väst visar att barn kan ha svårt att förstå frågor, kommunicera och känna sig delaktiga vid utredning, planering och beslut om LSS-insatser.

– Barnen uttrycker att de skulle vilja ha mer information om vad man förväntas prata om när man träffar en handläggare och få hjälp med att uttrycka sina önskemål och behov när man väl träffar en handläggare, säger Martin Molin, projektledare och professor i socialt arbete vid Högskolan Väst.

Även föräldrarna som deltog i projektet ansåg att det är viktigt att barnen får göra sina röster hörda i LSS-utredningar. Föräldrarna vill också själva närvara vid samtalen med handläggare, något som barnen oftast också vill.

Handläggarna på socialkontoren upplever å sin sida att det kan vara svårt att få barn delaktiga i LSS-processen. De tycker ofta att de har ont om tid att förbereda samtalen, oroar sig för att göra fel och upplever att de har bristande kunskap om kommunikativa metoder.

Forskarna har därför, med medel från Fortes utlysning för nyttiggörande av forskning, tagit fram ett bildstödmateriel som kan användas vid LSS-utredningar. Det har skett i samarbete med bland annat experter på DART, en specialistenhet för kommunikationsstöd och digital delaktighet i Göteborg, och referensgrupper vid Fyrbodals kommunalförbund.

– Vi såg att det fanns ett behov av något slags basmateriel som man inte behöver gå en utbildning för att kunna använda och som man enkelt kan utgå ifrån, säger Elisabet Björquist, lektor i barn- och ungdomsvetenskap vid Högskolan Väst.

I materialet ingår en mall för informationsbrev, så kallade barnbrev, där barnet får veta vad en LSS-utredning innebär och kan uttrycka önskemål om saker som var man ska träffas och om en förälder ska följa med.

Utöver det får handläggarna tillgång till ett bildstödmateriel i tre delar som kan användas vid själva

LSS-samtalen. Genom att pekprata med barnet med hjälp av bildmaterialet kan handläggaren få reda på vilka intressen och behov barnet har, som till exempel att få ledsagarservice till en fritidsaktivitet.

– Vi har märkt i vår studie att det är barnets behov som handläggarna tycker är svårast att prata med barnen om, säger Elisabet.

Den tredje delen av bildmaterialet används för att förklara för barnet vilka insatser som ska sättas in inom ramen för LSS.

– Vi har valt att fokusera på de insatser som är vanligast för barn. Det är korttidsvistelse och korttidsstillsyn, avlösarservice i hemmet, ledsagarservice och biträde av kontaktperson.

Bildstöds materialet har skickats ut till landets samtliga kommuner och dessutom spridits via sociala medier till personer som jobbar med LSS-frågor. Materialet går också att ladda ner via projektets hemsida, www.hv.se/lss.

Även om materialet är ganska nytt har responsen från LSS-handläggare och andra berörda runt om i landet varit övervägande positiv.

– Hittills har jag använt materialet en gång och det fungerade bra. Jag upplevde det speciellt bra att kunna visa vad jag menade för barnet medan jag pratade, men det bästa med materialet var att jag kunde ställa frågor och barnet kunde peka. På det sättet kunde barnet svara själv, utan att jag ställde vägledande frågor, säger Fatima Ruznic, LSS-handläggare i Bjuv.

– Äntligen finns det ett praktiskt pedagogiskt stöd både för den som håller i samtalet och för den som deltar i samtalet, säger Anna Nylén på FoU kompetenscentrum för föräldraskap och kognitiva svårigheter i Linköping.

På Högskolan Väst är förhoppningen att i en ny studie kunna följa upp hur denna typ av bildstöds material används och vilka organisatoriska förutsättningar som krävs. I projektgruppen, där även Stina Persson som är adjunkt i socialt arbete ingår, ser man positivt på att deras forskningsresultat kommer till nytta.

– Det roliga är att det inte bara blir vetenskapliga artiklar av ett forskningsresultat utan någonting som kan komma barnen till godo och vara ett konkret hjälpmedel för handläggarna, säger Elisabet. ■

Lagen om stöd och service till vissa funktionshindrade - LSS

Personer som har en funktionsnedsättning har rätt att ansöka om stöd för att kunna leva ett så bra och självständigt liv som möjligt. Det är syftet med lagen om stöd och service till vissa funktionshindrade, LSS.

Kommunen ansvarar för att LSS följs och ska utreda vilka behoven är och erbjuda det stöd och den service personen behöver.

Om det är ett barn som behöver hjälp är det viktigt att barnet får information som hen förstår. Det ska vara möjligt för barnet att vara delaktigt och kunna uttrycka sina egna tankar och önskemål. De som bestämmer ska ta reda på vad barnets bästa är och ta hänsyn till det när de tar beslut om vilket stöd som behövs.

Man kan ansöka om stöd om man tillhör någon av följande grupper:

- ▶ **Personer som har intellektuell funktionsnedsättning, autism eller autismsliknande tillstånd.**
- ▶ **Personer som har betydande och bestående begåvningsmässig funktionsnedsättning efter en hjärnskada i vuxen ålder som har orsakats av våld eller kroppslig sjukdom.**
- ▶ **Personer som har andra stora varaktiga fysiska eller psykiska funktionsnedsättningar som uppenbart inte beror på normalt åldrande. Det betyder att man har mycket svårt att på egen hand klara av vardagliga saker. Man kan till exempel ha svårt att klä på sig, laga mat, förflyta sig eller kommunicera med andra.**

Källa 1177.se Lagen om stöd och service till vissa funktionshindrade - LSS.



Foto Högskolan Väst

MARTIN MOLIN,
projektledare och professor i socialt arbete vid Högskolan Väst



ELISABET BJÖRQUIST,
lektor i barn- och ungdomsvetenskap vid Högskolan Väst



Exempel ur bildstöds- materialet *Träffar du barn i LSS-utredningar?*

Ta del av hela bildstöds materialet
på Högskolan Västs webbplats
www.hv.se/lss

Använda bildstöd för samtal om behov

Vilka kategorier behöver du prata med barnet om?
Fundera innan. Gäller till exempel samtalet ansökan
om kontaktperson är kategorin "personlig vård" kanske
inte aktuell. Markera gärna de bilder du tror kommer
vara användbara eller täck över de som inte är aktuella.
Exempel:

Åka buss
själv (peka
på symbolen)



är det lätt



eller svårt?



Använda bildstöd för samtal om barnets intressen

Bildstödet är indelat på att "göra inne" och "göra ute".
Peka på lämplig symbol och fråga barnet om hen tycker att
det är roligt respektive tråkigt. Uppmuntra barnet att peka
själv. Exempel:

Vad tycker du
om att lyssna
på musik?



är det roligt



eller tråkigt?



Använda bildstöd för information om insatser

Här handlar det om att berätta vad insatsen eller insatserna
innebär. Du kan välja att informera om alla eller den/de
insatser som kan vara aktuella. Peka först på symbolen
för insatsen och prata sedan om bilderna i den ordning de
kommer. Exempel:



Några fler exempel på symboler som används



Illustrationer: Bildstod.se (bildstod.vgregion.se)

Alla ska kunna påverka!

Alla har inte samma möjlighet att
nyttja sina demokratiska rättigheter
i dag. Det ska ett nytt studiemateri-
al för personer med intellektuell
funktionsnedsättning försöka ändra
på. Studiecirkeln *Så här påverkar du
samhället* har utvecklats av forskare
vid Malmö universitet.

Materialet är en del av ett större
forskningsprojekt, finansierat av
Forte, som undersöker livslängden
för personer med kognitiv funktions-
nedsättning ur ett politiskt och
socialt perspektiv. Studien syftar till
att sprida forskningen och göra den
tillgänglig för fler.

- Vi har fått mycket positiv respons
från personer som är intresserade av
studiecirkeln, säger forskaren Matilda
Svensson Chowdhury, som tillsam-
mans med kollegan Mikael Mery
Karlsson har utvecklat materialet.

Materialet lanserades i maj 2024
och används nu av bland andra
Riksföreningen Grunden.

- Vi hoppas att studiecirkeln ökar
medvetenheten och engagemanget
för politiskt deltagande, både för
målgruppen och andra, säger Matilda.



KONSTFILMENS KRAFT

Nyskapande sätt att använda forskning för social förändring

TEXT Michelle Bornestad

Resursbristen inom äldreomsorgen är ett välkänt problem. Med en åldrande befolkning ökar vårdbehoven, vilket tvingar personalen att hantera svåra etiska dilemman: Hur kan vi erbjuda värdig omsorg när resurserna är otillräckliga, och hur når vi ut till ensamma äldre? Forskaren Sara Hultqvist har i samarbete med filmskaparen Anna Maria Joakimsdottir-Hutri skildrat dessa utmaningar på film, för att nå ut på ett sätt som berör på djupet.

Sara Hultqvist är docent i socialt arbete vid Lunds universitet. Nu har hon och hennes forskarteam fått nya insikter som kan påverka vårt synsätt på arbete inom äldreomsorg.

– Vi har fått en fördjupad förståelse för betydelsen av att skapa tid – och rum – där vi från olika yrkeskategorier kan lära oss om varandras arbetsvardag. Det skapar ökad solidaritet och kan på sikt leda till en bättre fungerande äldreomsorg, säger hon.

I sin forskning belyser Sara och hennes team hur bristande kontinuitet när det gäller personal inom äldreomsorgen påverkar värdkvaliteten negativt. Bristande kontinuitet bland biståndshandläggare och chefer drabbar äldreomsorgen och försvarar både samverkan med akademien och implementeringen av nya arbetssätt. Robusta och långsiktiga relationer är grundläggande för att skapa tillit.

– För att tillit ska uppstå krävs att vi inser att vi är människor bland människor. Robusta relationer föder tillit, betonar Sara.

Som en del av det Forte-finansierade projektet ville de gestalta forskningen genom en konstfilm.

– Konstfilmen är ett fantastiskt redskap för att fånga existentiella frågor om åldrande, medmänsklighet, ensamhet och lidande, säger hon.

Konstfilmen har också visat sig vara ett kraftfullt verktyg för att hantera känsliga och värdeladdade ämnen.

– Att ett konstverk kan fungera som en projektyta för att närma sig känsliga frågor är en insikt som är gammal i konstsammanhang, men underutnyttjad i socialvetenskaperna, förklarar Sara.

Anna Maria Joakimsdottir-Hutri, konstnär och medskapare av filmen, beskriver hur hon har använt forskarnas material för att skapa en berättelse som är både etiskt ansvarsfull och engagerande.

– Min uppgift som konstnär var att gjuta liv i dessa anonyma vittnen av en äldreomsorg som står inför en hel del utmaningar, säger Anna Maria.

Hon lyfter också fram hur vetenskap och konst, trots att de kan verka som motpoler, kan komplettera varandra på unika sätt. Vetenskapen strävar efter objektiv sanning, medan konsten söker subjektiv sanning.

– Genom att låta dessa två mötas kan nya insikter och förståelser uppstå som annars hade varit omöjliga att nå.

Kortfilmen *Vem ropar för Alvar*, där bland andra skådespelaren Ulla Skoog medverkar, har uppmärksamats internationellt. Filmen blev antagen till Filmfestivalen i Karlovy Vary 2024 som arrangerades i Tjeckien i somras. ■



SARA HULTQVIST, docent i socialt arbete vid Lunds universitet



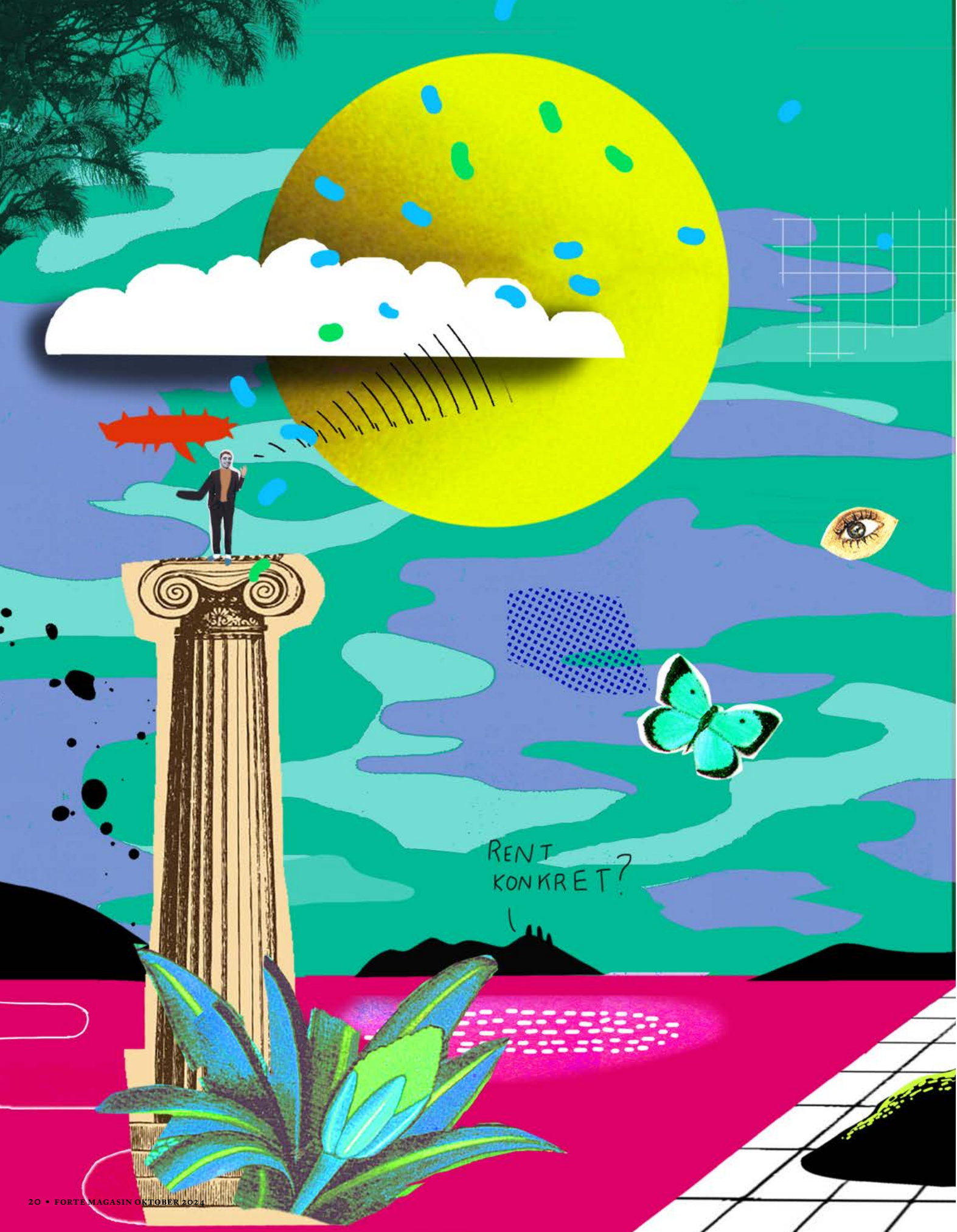
ANNA MARIA JOAKIMSDOTTIR-HUTRI, konstnär och filmkapare



Kortfilmen *Vem ropar för Alvar?* är en dramakomedi som följer undersköterskan Minna. Samtidigt som pressen på hennes arbete ökar, kämpar hon med att balansera livet som ensamstående mamma och granne till den äldre och motsträvige Alvar. Filmen skildrar en frånvarande chef och en biståndsbedömare, spelad av Ulla Skoog, som överläter ansvaret för Alvars välmående på Minna bara för att hon är hans granne.

I rollerna ser vi även Birthe Wingren som Minna och Carl Harlén som Alvar.





RENT
KONKRET?

FORSKNING I SAMHÄLLETS TJÄNST!

Samhällets tjänster måste hålla hög kvalitet och effektivitet. Invånarna ska få god vård och omsorg genom hela livet, arbetsmiljöerna ska vara hållbara, socialtjänsten ska hjälpa människor ur utsatthet och skolorna ska ge barn goda förutsättningar för lärande. För att forskningen på dessa områden ska kunna bidra till att verksamheterna utvecklas och de höga målsättningarna ska bli verklighet måste den kunna användas. Men det finns utmaningar med att omsätta forskning i praktiken.

TEXT *Michelle Bornestad*

ILLUSTRATION *Pia Koskela*



Att nyttiggöra forskning innebär mer än att bara bedriva den och sprida resultaten. Det kräver andra typer av aktiviteter och färdigheter. Samverkan med dem som ska använda forskningen ökar chansen att forskningen blir relevant och möjlig att omsätta i praktik. Det kan också vara nödvändigt att jobba ihop med andra professioner än forskare, till exempel pedagoger eller verksamhetsutvecklare. Men, vad är nytta egentligen?

– Nyttan kan vara olika saker, lite beroende på hur kunskapsläget ser ut. Om det finns väldigt dålig kunskap om hur vanligt eller allvarligt något är kan en beskrivande och kartläggande studie vara nyttig. I andra fall kanske det är en problemlösande studie som är bäst – om till exempel en behandling eller metod som är tänkt att kunna åtgärda ett visst problem ska utvärderas. Gemensamt för de olika typerna av studier är att forskarna aktivt behöver koppla forskningen till de kunskapsbehov som finns och även medverka till att kunskapen kommer till användning, säger Olle Lundberg, huvudsekreterare på Forte.

Kommunikation kan skapa kännedom om forskningsresultat och vara ett av flera verktyg för att uppnå nytta. Men till skillnad från traditionellt kommunikationsarbete innebär nyttiggörande att vi lägger till ett element av fördjupat lärande eller beteendeförändring.

Forskare och andra samhällsaktörer påpekar ofta att forskningsresultat inte når ut, används eller implementeras. Många forskare saknar också medel och tid för nyttiggörande inom ramen för sina forskningsbidrag. Men ansvaret för att nyttiggöra forskningen ligger inte bara på forskare.

Beslutsfattare och verksamheter som ska använda forskningsresultat behöver också rätt kompetens och strukturer för att omsätta dem i den egna verksamheten. Ofta saknas dock dessa förutsättningar på grund av hög arbetsbelastning och personalomsättning.

Forte finansierar forskning som kan hjälpa till att lösa de stora samhällsutmaningar som finns i dag inom områdena hälsa, arbetsliv och välfärd. Det mesta av arbetet med nyttiggörande sker dock utanför Fortes ansvarsområde, på policy- och verksamhetsnivå.

– Vår roll är att skapa förutsättningar för nyttiggörande genom att uppmuntra och ställa krav på forskare i samband med utlysningar, säger Olle.

Forte har de senaste åren genomfört två nyttiggörandeutlysningar där forskare får medel för att nyttiggöra tidigare beviljade projekt.

Ett par av dem som fått bidrag är Martin Molin, professor i socialt arbete vid Högskolan Väst och Susanne Strand, professor i kriminologi vid Örebro universitet. Martin och hans kollegor har tagit fram ett bildstöd som hjälper barn med särskilda behov att uttrycka sina önskemål



när de träffar LSS-handläggare. Susanne och hennes kollegor åkte förra året på turné till några av landets gles- och landsbygdskommuner för att hjälpa polisen och socialtjänsten att upprätta bättre samverkan i arbetet med våld i nära relation.

– Vi som jobbar med tillämpad forskning funderar ofta över hur vi ska nå ut till praktikerna, särskilt på gles- och landsbygden. Det är svårt för dem att komma på konferenser eftersom de ofta är få i personalen och måste resa långt. Tack vare det här bidraget har vi kunnat ta oss till dem, och det blev också ett sätt för oss att minska avståndet till akademien, säger Susanne.

Mer om deras projekt kan du läsa på sidorna 14-17 respektive 12-13.

Ett annat sätt för Forte att öka chansen för nyttiggörande på är att uppmuntra, och i vissa fall kräva, att forskningsprojekt bedrivs i samverkan med berörda aktörer.

– Det är en egen kompetens att bedriva forskning i samverkan, med särskilda utmaningar. Som finansierare måste vi vara lyhörda för de svårigheter som finns, exempelvis när det gäller att bygga upp relationer med andra aktörer, och vi behöver utforma bidragen i enlighet med det, säger Olle.

Han framhåller också betydelsen av att de som faktiskt ska använda forskningsresultaten ges möjlighet att vara med och påverka forskningen.

– En stor och viktig fördel med att redan från början involvera intressenter är att de frågor som forskningen fokuseras på också bottnar i erfarenheter och insikter från de människor som direkt berörs, som patienter och brukare, anhöriga eller personal.

Oskar Jonsson är forskare inom design- och hälsovetenskaper och ansluten till den tvärvetenskapliga forskningsmiljön CASE vid Lunds universitet.

Sedan 2017 har han studerat just intressentmedverkan för att öka kunskapen om vilka möjligheter och utmaningar det finns med att involvera aktörer från civilsamhället, näringslivet och den offentliga sektorn i forskning om åldrande och hälsa. Studier som han gjort inom det Forte-finansierade forskningsprogrammet UserAge med deltagare från fyra universitet.

Vid två tillfällen, 2019 respektive 2022, gjorde UserAge-gruppen en enkätstudie där de frågade andra forskare om de

”

Vår roll är att skapa förutsättningar för nyttiggörande genom att uppmuntra och ställa krav på forskare i samband med utlysningar.

OLLE LUNDBERG



FOTO: RICHARD L. ERIKSSON

OLLE LUNDBERG, huvudsekreterare på Forte och professor i Health Equality Studies vid Stockholms universitet

”

Dessutom vill många forskare med höga forskningsideal involvera flera typer av intressenter i sin forskning.

OSKAR JONSSON



FOTO: LILL ERIKSSON

OSKAR JONSSON, docent i folkhälsovetenskap vid Lunds universitet



anser att intressenter ska involveras i offentligt finansierad forskning eller inte. Det fanns delade meningar om det, men trenden över tid är tydlig, berättar Oskar.

– 2022 var det färre forskare som bara såg involvering av intressenter i forskning som ett symboliskt politiskt initiativ med tveksamt värde. Det kan bero på att själva tillvägagångssättet har blivit mer spritt och accepterat och att intressentinvolvering förespråkas av många olika aktörer i dag. Dessutom vill många forskare med höga forskningsideal involvera flera typer av intressenter i sin forskning.

Tidigare i år lanserade Oskar och hans kollegor Intressentpoolen, ett initiativ som syftar till att öka kvaliteten, relevansen och nyttiggörandet av forskningsresultat.

– Vi erbjuder personer som är intresserade av forskning om åldrande och hälsa att registrera sig i ett nationellt personregister, som forskare sen kan använda för att komma i kontakt med dem. Det här gör det möjligt för fler att medverka i forskningen, säger Oskar.

Intressenterna som har registrerat sig kan bland annat få tillfälle att bidra med erfarenheter och ge synpunkter på forskningsstudier, och delta i samskapande aktiviteter där intressenter och forskare tillsammans planerar, tar fram och sprider kunskap utifrån forskning om åldrande och hälsa.

För att forskning ska göra verklig skillnad i samhället behöver resultaten både vara relevanta, kunna bidra till att lösa problem och nå ut till dem som har nytta av dem.

– Genom att integrera forskning i praktiken uppmuntras en kultur av kontinuerlig förbättring och innovation. Och genom initiativ som Intressentpoolen kan forskningens resultat i högre grad komma till nytta och göra verklig skillnad för människor och samhälle, avslutar Olle Lundberg. ■





Hej! Ni har fått medel för att nyttiggöra resultaten av er forskning. Vad har det betytt för er?



”Vi har nått ut till en målgrupp, människor med intellektuell funktionsnedsättning, som annars sällan nås av den akademiska forskningen. Vi har kunnat skapa ett studiecirkelmateriale som vi hoppas kan medverka i att stärka demokratin och det politiska arbetet i vårt land.”

MATILDA SVENSSON CHOWDHURY, *fil dr i historia och lektor i socialt arbete vid Malmö universitet och projektledare för Politik angår oss! Studiecirkelmateriale framtaget med och för funktionshinderorganisationer.*



FOTO: ERIK RÖJDE



FOTO: HÖGSKOLAN VÄST

”Det har varit av oerhört stor betydelse för detta projekt. I synnerhet har det varit värdefullt att på ett mer genomgripande sätt kunna nå ut med forskningen så att den gör skillnad i praktisk verksamhet. Framför allt handlar det om att forskningen kommer till nytta för de barn och familjer som berörs.”

MARTIN MOLIN, *professor i socialt arbete vid Högskolan Väst och projektledare för Jag vill förstå! Delaktighetsfrämjande informationsmateriale med bildstöd för LSS-utredningar med barn.*

”Vi har kunnat ta steget från att bara peka på problemet till att också arbeta med lösningarna.

THEO BODIN, *docent och specialistläkare i arbets- och miljömedicin vid Karolinska Institutet och projektledare för Atypiska sysselsättningsformer och hälsa – översätta resultat till handling.*



FOTO: PIA KARLSSON



FOTO: ANDERS LILJENBRING

”Vi har fått möjlighet att nå ut och synliggöra vår forskning till kommuner i glesbygd som vi inte haft möjlighet att nå utan detta projekt. Det har inneburit att fler kommuner har anmält intresse att medverka i vårt forskningsprogram Risksam, och på så sätt ökar kvaliteten i vår forskning eftersom fler kommuner med olika förutsättningar ingår i vårt underlag.”

SUSANNE STRAND, *professor i kriminologi vid Örebro universitet och projektledare för Att hantera risk för våld i nära relation i gles- och landsbygd – Nyttiggörande av forskningsresultat från Risksam-programmet i dialog med socialtjänst och polis.*

GYLLENE TIDER

Forskningen som sätter åldrandet i ny dager

I tio år har forskningscentrumet AgeCap bidragit med nyttiggöranden i vardagen för samhällets äldre. Det kanske viktigaste är en ny uppfattning om vad det innebär att åldras.

TEXT *Thomas Wedérus*

Ingmar Skoog, professor i psykiatri, är föreståndare för AgeCap, Centrum för åldrande och hälsa, vid Göteborgs universitet. Förutom det akademiska arbetet är han aktuell med boken *70 är det nya 50* som kom ut förra hösten och handlar om de dramatiska förbättringar som har skett vad gäller äldres hälsa.

– Jag märker tydligt hur synen på äldre förändras långsamt. Man börjar inse att folk är ganska vitala uppåt 80, och den vitaliteten går högre och högre upp i åldrarna. Det gäller inte minst de privata arbetsgivarna som börjar inse att äldre arbetskraft faktiskt är bra att ha, säger Ingmar.

AgeCap är Sveriges största forskningscentrum för åldrande och hälsa. Centrumet drivs av forskare från 18 institutioner och 25 discipliner som alla verkar för ett gott och värdefullt åldrande. Eftersom antalet personer i samhället över 65 beräknas tredubblas de närmaste decennierna så är det av allt högre vikt att utforma samhället efter äldre personers hälsa

och välmående.

Sedan AgeCap invigdes 2014 har en hel del praktiska implementeringar och nyttiggöranden kommit äldre till gagn genom centrumets forskning. En viktig implementering är just en förändrad inställning till äldre och åldrandet. För att äldre ska kunna bli mer delaktiga i samhället behöver vi först kunna se deras värde och potential, menar Ingmar.

– Det har vi bidragit till genom att vara duktiga på att få ut vår forskning. Till exempel har vi varit

med i debatter och media, haft besök av ministrar och utländska delegationer och gjort väldigt många samarbeten med andra institutioner och företag.

Ett av dessa samarbeten är med Göteborgs stad som sedan 2015 ingår i WHO:s globala nätverk Age-Friendly Cities and Communities.

Med hjälp av kunskap och forskning från AgeCap får staden hjälp att utveckla projekt till förmån för äldre. Ett uppmärksammat sådant är de så kallade pratbänkarna som har placerats ut på ett tjugotal av göteborgarnas favoritplatser. Det som skiljer dem åt från vanliga sittbänkar är dels den gula färgen, dels skylten med en uppmuntran om att inleda ett samtal med bänkgrannen. För stadens äldre fyller bänkarna flera syften, berättar Sofia Tillman, utvecklingsledare på Göteborgs stad.

– När vi pratar med seniorer kommer ofta behovet av möten och samtal upp, liksom behovet av att kunna sätta sig ner. Från ett mobilitetsperspektiv så kan en bänk att vila på halvvägs till affären vara det som avgör om man tar sig ut och handlar eller inte. Prاتبänkarna erbjuder både och.

Bänkarna har dessutom blivit en tacksam plats att anordna aktiviteter vid. Till exempel har medarbetare från Nationell samverkan för psykisk hälsa, NSPH, tillhandahållit samtal om psykisk hälsa vid pratbänkarna. Att erbjuda samtal utomhus tycks ha sina fördelar, menar Sofia.

– Det kan för några människor vara lättare att gå till den här sortens aktiviteter när de sker i våra gemensamma utrymmen utomhus än om det skulle vara inomhus i någon lokal. Tröskeln är lägre.

Qarin Lood är docent i arbetsterapi, forskargruppleddare för Frail Elderly Support Research Group, FRESH, och biträdande centrumföreståndare för AgeCap. Hennes arbetsfält handlar om verklighetsnära aktiviteter med ett särskilt fokus på sköra människor.

– Till exempel har vi utformat ett screening-instrument som används inom vården för att identifiera personer som är sköra. Det kan vara väldigt viktigt på

”

**NÄR VI PRATAR
MED SENIORER
KOMMER OFTA
BEHOVET AV
MÖTEN OCH
SAMTAL UPP.**

SOFIA TILLMAN

”

**MAN BÖRJAR
INSE ATT FOLK
ÄR GANSKA
VITALA UPPÅT
80, OCH DEN
VITALITETEN
GÅR HÖGRE
OCH HÖGRE UPP
I ÅLDRARNA.**

INGMAR SKOOG



akutmottagningar för att kunna se vilka som behöver extra resurser såsom hjälp med förflyttningar eller särskilda madrasser.

Ett annat forskningsprojekt har mynnat ut i handboken *Livslovs för seniorer*. Här har psykologer, läkare, dietister med flera bidragit med sin kunskap för att ge en förståelse för vad som händer när man åldras och vilka redskap som finns för att lösa olika problem som kan uppstå i hemmiljön.

– Det är som en liten handbok som riktar sig till äldre med kunskap om åldrandets villkor och tips och råd grundade i forskning. Den kan användas vid till exempel seniorträffar och hembesök, säger Qarin.

I samband med Göteborgs 400-årsfirande förra året etablerades Årsrika Göteborg, ett samarbete mellan Göteborgs stad, organisationer och företag – och AgeCap. Under året anordnades evenemang, seminarier och aktiviteter för att lyfta frågor om åldrande och hur göteborgare i alla åldrar kan ha ett gott

och värdefullt liv hela livet. I år har samarbetet fortsatt under Veteran-VM i friidrott som gick av stapeln i augusti. Ett 50-tal aktiviteter anordnades. Besökare kunde bland annat få testa på hur kognitiv svikt känns med hjälp av VR-glasögon och ta del av AgeCap:s verksamhet.

– Vi samlade in data från tävlande till vår forskning, men vi såg också till att synas för allmänheten. Bland annat så satt jag på en av pratbänkarna och bjöd in till samtal om forskning, säger Qarin. ■



Foto: Emmelie Alplund

INGMAR SKOOG, professor i psykiatri och föreståndare för AgeCap vid Göteborgs universitet



Foto: Anders Tillman

SOFIA TILLMAN, utvecklingsledare på Göteborgs stad



Foto: Josefina Bergström

QARIN LOOD, docent i arbetsterapi och biträdande föreståndare för AgeCap vid Göteborgs universitet

Är information om ökad cancerrisk bara patienternas ensak?

TEXT Helena Eriksson Kjellgren AI-ILLUSTRATION Camilla Andersson

Om man bara hittar de individer med ärftliga förändringar som kan orsaka cancer, kan man i vissa fall förebygga sjukdomen. Problemet är att många inte vet om att de bär på de här mutationerna.

I dag är det patienternas ansvar att informera sina släktingar och i Sverige vet vi inte hur många som nås. Ett forskningsteam undersöker nu om ett brev direkt från sjukvården kan få fler att testa sig.

Ett av tio cancerfall beror på ärftliga faktorer. Att ha en medfödd mutation, genetisk förändring, i bröstcancer generna BRCA1 eller BRCA2 ger en kraftigt ökad risk att utveckla bröstcancer och äggstockscancer. Eftersom det finns förebyggande åtgärder är det prioriterat att nå alla som bär på en mutation i de här generna.

– Alla bör få möjlighet att göra ett eget informerat val. Internationella studier visar att mindre än hälften av de som bör erbjudas testning faktiskt gör det. Vi vet inte hur många släktingar som nås i Sverige, men vi vet att information inte alltid kommer fram. Kanske är det fler som skulle testa sig om de visste mer, säger Anna Rosén, forskare och överläkare i klinisk genetik på Norrlands universitetssjukhus.

Anna leder den Forte-finansierade DIRECT-studien som undersöker om ett brev från sjukvården till berörda individer kan öka andelen som testar sig. I dag sprids informationen om ärftlig cancer framför allt från person till person i drabbade släkter.

Som i Amanda Franks fall. Hon är bärare av en mutation i BRCA2-genen. Allt började med att hon fick ett brev från en avlägsen släkting som fått reda på att BRCA2 fanns i familjen. När Amanda sedan testat sig och fått besked om att hon också bar på genförändringen fick hon i sin tur skriva ett brev till en kusin som hon inte känner.

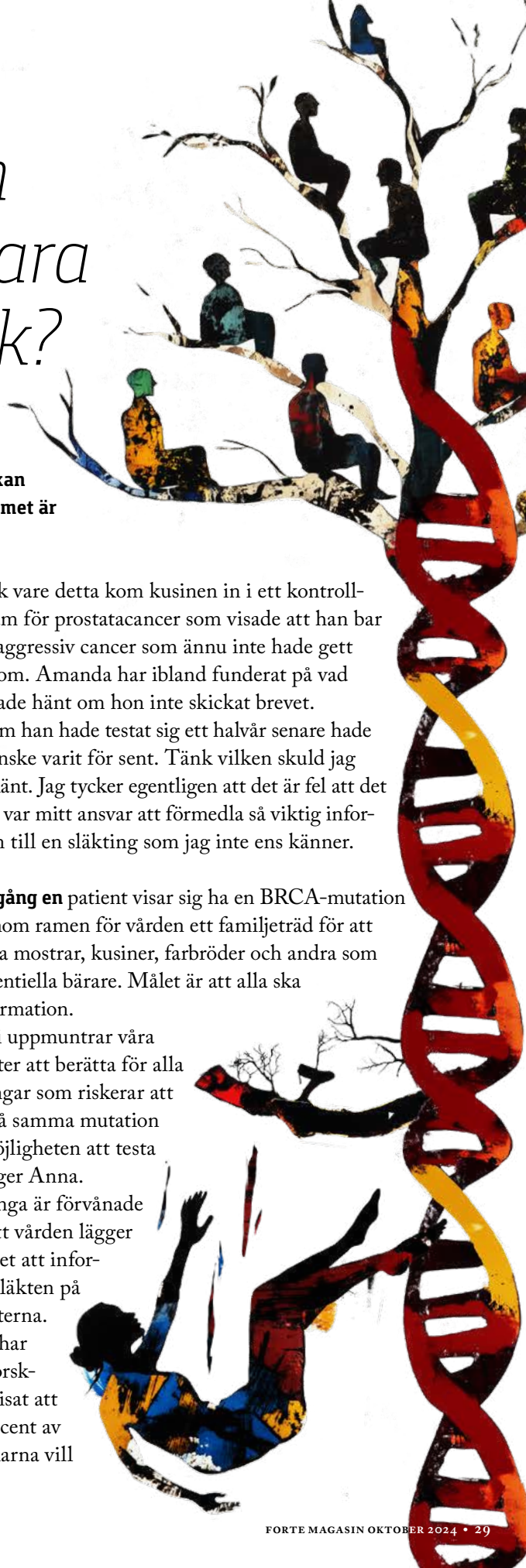
Tack vare detta kom kusinen in i ett kontrollprogram för prostatacancer som visade att han bar på en aggressiv cancer som ännu inte hade gett symptom. Amanda har ibland funderat på vad som hade hänt om hon inte skickat brevet.

– Om han hade testat sig ett halvår senare hade det kanske varit för sent. Tänk vilken skuld jag hade känt. Jag tycker egentligen att det är fel att det enbart var mitt ansvar att förmedla så viktig information till en släkting som jag inte ens känner.

Varje gång en patient visar sig ha en BRCA-mutation görs inom ramen för vården ett familjeträd för att se vilka mostrar, kusiner, farbröder och andra som är potentiella bärare. Målet är att alla ska få information.

– Vi uppmuntrar våra patienter att berätta för alla släktingar som riskerar att bära på samma mutation om möjligheten att testa sig, säger Anna.

Många är förvånade över att vården lägger ansvaret att informera slakten på patienterna. Anna har i sin forskning visat att 90 procent av svenskarna vill



veta om de bär på en ökad ärftlig risk för cancer, och majoriteten vill att informationen kommer från sjukvården. Oftast går det bra för patienten att informera de närmaste. Mer avlägsna släktingar är svårare.

– Patienterna vill nästan alltid att släktingarna ska få veta. Men det är inte alltid lätt att genomföra, många har kanske precis fått en cancersjukdom och vissa kan tycka att det är svårt att höra av sig till mer avlägsna släktingar.

När patienters informationsöverföring studerats inom ramen för DIRECT-studien visade det sig att det var väldigt olika hur det gick. Vissa tog uppdraget på stort allvar och följde upp sina släktingar. Men några beskrev också att de var rädda för att säga fel och det blev missförstånd kring vilka som egentligen behövde veta.

Även släktingar som fått ett brev direkt från hälso- och sjukvården har undersökts. Det visade sig att de trots allt helst vill ha information från sin släkting först. De som bara kontaktades av sjukvården blev besvikna på släktingen som inte hade berättat. Samtidigt tyckte de att vården ska hjälpa till och finnas till hands för frågor. De ville också att sjukvården skulle följa upp och se till att alla släktingar verkligen får den information som de har rätt till.



foto: Umeå universitet

ANNA ROSÉN forskare och överläkare i klinisk genetik på Norrlands universitetssjukhus



AMANDA FRANK, initiativtagare till BRCA-förbundet

Amanda har nyligen startat BRCA-förbundet tillsammans med några andra BRCA-bärare i syfte att sprida information om mutationer i BRCA1 och BRCA2. Hon upplever att det finns många patienter som har frågor och att det är olika hur mycket stöd de fått av sjukvården. Hon hade inte heller själv så mycket information inför sitt gentest 2016. Exempelvis visste hon inte om att man rekommenderades att operera sig i förebyggande syfte om man hade en mutation i BRCA2.

– Jag fick först en chock. Men eftersom jag vet hur många cancerfall vi haft i slakten så valde jag att operera mig och det har jag aldrig ångrat. Jag vet att jag fortfarande har ökad risk för

bukspottkörtelcancer vilket kan göra mig orolig, men jag är ändå tacksam att jag fått möjligheten att minska risken för cancer så mycket det går.

Amanda går på extra kontroller av bukspottkörteln, och alla kvinnliga bärare av BRCA1 och BRCA2 erbjuds MR-kontroller av bröstet från 25 års ålder samt möjlighet att operera bort både bröstkörtelvävnad och äggstockar. Anna förklarar att de flesta bärare av de här mutationerna får cancer om de inte gör riskreducerande kirurgi. Att hitta dessa riskindivider är därför både kostnadseffektivt och räddar liv.

– **Äggstockscancer** är en mycket allvarlig sjukdom som man ofta hittar när det är för sent, men den som opererar bort sina äggstockar kan inte få cancer i dem, den operationen är alltså en viktig riskreducering, säger Anna.

Hon vet inte om DIRECT-studien som avslutas 2025 kommer att visa att breven från sjukvården leder till att fler testar sig. Men oavsett vad studien kommer att landa i så anser hon att vården bör ta större ansvar än i dag för att sprida information.

– Vi behöver bli bättre på att skraddarsy lösningar och hjälpa patienterna mer aktivt med informations-spridning när de behöver det. ■

Cancer och ärftlighet

All cancer orsakas av att gener i arvsmassan förändrats och inte fungerar som de ska i den cell där canceren uppstår. Förändringarna orsakas oftast av slumpen. Men det finns också medfödda förändringar som ärvs från föräldrar och som kan öka risken för cancersjukdom.

- **Hittills har mutationer hittats i fler än femtio olika gener som kan orsaka ärftlig cancer.**
- **Ju vanligare en cancersjukdom är desto fler ärftliga varianter finns av den.**
- **De cancersjukdomar där ärftliga former är vanligast är äggstockscancer, bröstcancer, tjock- och ändtarmscancer, prostatacancer, malignt melanom samt livmodercancer.**

Alla har en dubbel uppsättning av alla arvsanlag. Vid ärftlig cancer är oftast ärftligheten dominant. Det betyder att man ärver en muterad genvariant från en av föräldrarna. Risken att ärva en mutation är lika stor som att få den friska varianten, alltså 50 procent. För att cellen ska förändras till en cancercell måste även den andra kopian förändras. Det styrs framför allt av slumpen och behöver inte hända. Det betyder att även om man har ärvt mutationen måste inte cancer utvecklas.

Källa Cancerfonden



Styrkan i att mötas i det svåra

När någon drabbas av kognitiv sjukdom tidigt i livet, hur hjälper vi dem som står personen nära? Många anhöriga till yngre med kognitiv sjukdom saknar i dag anpassat stöd. Som anhörigkonsulenter inom Stockholms stad är vårt svar: anhöriggrupper.

I sex år har vi tillsammans samlat anhöriga till yngre personer med demenssjukdom, partners eller unga vuxna barn, i två anhöriggrupper. Vår erfarenhet är att människor mår bra av att mötas och dela erfarenheter med varandra.

Deltagarna befinner sig i början eller mitt i vuxenlivet. Vissa kanske nyss har flyttat hemifrån, träffat en partner eller fått barn. I anhöriggrupperna, som ses en gång i månaden digitalt eller fysiskt, ges deltagarna utrymme att dela det de tampas med just nu.

Det finns inget färdigt program utan träffarnas innehåll bygger på vad deltagarna har med sig. Vår roll är att fördela ordet, se till att alla som vill prata kommer till tals och skapa en trygg atmosfär. De kan ha vänner och arbetskamrater som bryr sig om dem, men ändå känna sig ensamma i sin situation. Deltagarna kan gråta över känslan av att förlora och sörja en förälder eller partner som fortfarande lever.

Men de kan också glädjas åt varandras berättelser om fina stunder de upplevt med sina sjuka närstående – där de kanske har dansat tillsammans, lyssnat på musik eller där ett barnbarn har fått leka med sin mor- eller farförälder.

Ibland skrattar de åt dråpliga situationer som uppstår i vardagen, som skulle vara svåra att skratta åt tillsammans med andra.

Utöver vad anhöriggrupperna ger deltagarna på ett känslomässigt plan uttrycker många att de får värdefull

Forte finansierar forskning om demenssjukdomar där anhörigas roll är central. Anhörigas perspektiv lyfts fram både i Socialstyrelsens underlag för en utökad nationell demensstrategi, i den nationella anhörigstrategin som regeringen antog 2022, samt i utredningen "Ett stärkt stöd till anhöriga" som överlämnades till regeringen i augusti i år.

information och kunskap om samhällets stöd. Gruppen ses som en bra plats för att få tips och pepp gällande mer praktiska saker, till exempel hur man kan gå till väga med kommunen och biståndshandläggare.

Resultatet av att träffa andra i en liknande situation är att anhöriga upplever samhörighet, gemenskap och får ny kunskap. Deltagarna kommer varandra nära när de förstår varandra och känner igen sig i varandras berättelser. En närhet och förståelse som är svår att beskriva och därför ofta upplevs som magisk. De kan beskriva det som att "Det är skönt med en ventil, en bokad tid där man kan ta sig tid att sörja och gråta..."

Vi vill uppmuntra fler att starta anhöriggrupper. Det ger både deltagare och ledare mycket och är inte svårt. Som en av våra deltagare sa: "Bara starta en grupp! Deltagarna behöver inte så mycket guidning av samtalsledarna utan det är så mycket som måste få komma ut att det ger sig självt."

*Har ni frågor och funderingar?
Hör gärna av er till oss!*



RIIKKA NORRBACKA LANDSBERG, *socionom och anhörigkonsulent, Norra innerstadens stadsdelsförvaltning*



ANNA B ANDERSDOTTER, *socionom och anhörigkonsulent, Farsta stadsdelsförvaltning*

Till exempel betonas vikten av att involvera anhöriga i större utsträckning, samtidigt som det understryks att deras medverkan ska vara frivillig. När anhöriga väljer att ge vård och stöd, ska de enligt lag erbjudas hjälp och resurser. Det poängteras också att barns rätt till stöd måste stärkas, och att anhöriga tidigt ska få tillgång till information om tillgängliga utbildningar och anhörigstöd.



I intervjuerna nämns Hofors ideligen som teknisk pionjär, och i september 2023 invigde Ovako världens första vätgasanläggning i Hofors för uppvärmning av stål före valsning.

I Hofors lever framtidstron

TEXT *Ylva Hermansson*

Hofors är en gammal bruksort grundad kring stålindustrin. Längre var bruket och samhället ett, så är det inte riktigt längre. Men stålverket är fortfarande viktigt för bygden och nu görs en nysatsning på grönt stål. Stefan Backius och hans forskarkollegor vill ta reda på hur industriell förändring påverkar ett samhälle. Hoforsbor, fackanslutna på bruket och anställda på Hofors näringslivsförening har fått dela med sig av minnen från förr och tankar kring nutid och framtid.

”

Det mest utmärkande tycker jag är att vi bryr oss och ställer upp för varandra. ANITA DRUGGE

– Ska jag lyfta något om Hofors är det solidariteten som finns här. När marken vid Hoforsbacken behövde röjas slöt 200 personer upp. Och två år i rad gav Hoforsbössan tre miljoner kronor till Musikhjälpen – vi var det samhälle som satsat mest per capita. Visst finns det skvaller och jantelag också, men det mest utmärkande tycker jag är att vi bryr oss och ställer upp för varandra, säger Anita Drugge.

Anita sitter i styrelsen för Hofors hembygdsförening sedan 13 år tillbaka. När hon växte upp i Hofors under 1940- och 50-talet bodde flera tusen fler i samhället än i dag. I Kulturhuset var verksamheten i full gång. Det fanns tre biografier, dansbana, musikkår, hotell och handelsplats. Bruket där Anitas pappa jobbade i omgångar byggde bostäder och sommarstugor till Hoforsborna, ställde mark till förfogande för föreningsverksamhet och lånade ut lastbilar så att familjer kunde frakta hem granar till jul. Mat, kläder, hälsovård och andra tjänster tillhandahölls av bruket.

– Bruket har gjort allt. På hembygdsgården har vi många tusen foton från förr som också visar på det. Ihop med mycket nedskrivet material bildar det en skatt jag vill föra vidare. Jag blev nörd direkt när jag började här! säger Anita och skrattar.

Med hjälp av två anställda och ideella krafter anordnar föreningen bildvisningar, studiecirklar, tar emot skolklasser och håller i guidade turer i brukets gamla arbetarbostäder och i Hofors Herrgård där brukspatronen brukade bo. Med sin smartphone filmar Anita sig själv och berättar om Hofors historia för följarna på Facebook. Redigeringen hjälper ett av hennes barnbarn till med.

– Filmerna går bra! Jag väver ihop gammalt med nytt, som att vi nu också bygger en väggasfabrik. Ja du ser, jag säger vi – bruket är högst närvarande än i dag. Visst har effektiviseringar och färre anställda satt sina spår. Men vi är många som nu, i och med de gröna

foto: Lina Westman/Århetarbladet



I dag är Anita Drugge över 80 år. När hon fyllde 70 bad hon dem som ville fira henne att komma och måla några timmar på hembygdsgården. – 60 personer dök upp och hembygdsgården blev ny och fin med färg! Det är Hofors det!

satsningarna, känner oss trygga med att bruket blir kvar. Det finns en framtidstro.

Anitas tankar om Hofors och brukets betydelse för orten liknar de som många andra i Hofors delar med sig av, även om inte alla är fullt lika positiva. Stefan Backius är forskare vid Karlstads universitet. Tillsammans med kollegor driver han projektet där de vill utforska effekterna av industriell förändring på ett samhälle – genom att fokusera på minnen, industriell kultur och framtidsutsikter. Under våren

”

Trots att bruksorterna har byggt Sverige och är så viktiga än i dag anses de ofta felaktigt vara passé, som historielösa utflyttningsorter.

STEFAN BACKIUS



Foto Karlstads universitet

STEFAN BACKIUS, lektor i historia vid Karlstads universitet

2023 intervjuade de boende i Hofors (där en del jobbat på bruket och andra inte), fackligt anslutna på bruket och företrädare för Entré Hofors som är ortens näringslivsförening. Syftet var att fånga hur en bruksort upplevs av dem som botten och verkat där större delen av sina liv, men också att sätta bruksorter på kartan.

– Det finns en geografisk blindhet för vissa områden i

Sverige. Stigmatiseringen av bruksorter är problematisk. Trots att bruksorterna har byggt Sverige och är så viktiga än i dag anses de ofta felaktigt vara passé, som historielösa utflyttningsorter. Men då missar man allt fantastiskt som hänt i de här samhällena genom

historien, och vad som görs för att få bygden att leva vidare. Vi vill ge utrymme för en mer nyanserad bild av bruksorter och samtidigt se orsaker och samband mellan industri och samhälle, säger Stefan.

Förutom Hofors har de studerat bruksorterna Luleå, Oxelösund, Blötberget, och Stockbridge i England. Orter som alla förändras när deras stålindustri ställer om till grönt.

– Genom de olika fallstudierna synliggörs skiftande men intressanta lokala förhållanden. När vi vidgar perspektiven och inkluderar mer än företagens förhållanden och förutsättningar blir också bilden mer komplicerad. Orterna och dess invånare påverkas på så olika sätt. Produktionskedjorna är ortsövergripande samtidigt som problem och samhällseliga åtgärder ofta hanteras lokalt. ■

Vid bilderna finns citat och iakttagelser från intervjuerna i Hofors, som alla rör de ämnen som Stefan och hans forskarkollegor ringade in: *Platssolidaritet och nostalgi, Vi och dom, Miljöfrågor och Minnen och framtid.*



Foto Torsten Reichard/Länsmuseet Gäddedeberg, creativecommons.org/licenses/by-sa/4.0



Foto: Högberg/Högberg

I Hofors Herrgård till vänster bodde brukspatronen, foto från 1966.

Till höger syns brukets arbetarbostäder, foto från 1910.

– Alla vi pratade med var väldigt stolta över Hofors: *"Hofors är litet, men vi har mycket"*. Saker som lyftes var till exempel att det är tyst, lugnt och säkert med vacker natur. Och att det är värdefullt att så många känner och finns där för varandra, säger Stefan.

Samtidigt längtade en del efter en förlorad tid: *"Det bästa har passerat."* *"Förr var stålverket och samhället ett och samma, nu är det två olika saker."*

Många av de intervjuade närmade sig pension eller var pensionärer, och upplevde att den starka känslan för platsen och bruket kanske inte är lika stark hos ungdomarna i Hofors i dag, av naturliga skäl.

– Och det är klart att det också finns ett *"vi i Hofors"* och de utanför. Här tyckte de vi pratade med lite olika – om Hoforsandan överlevt eller inte och om den verkligen inkluderat alla genom tiderna, förklarar Stefan.

För det framgår att det fanns hierarkier i det blomstrande Hofors. Det var skillnad på brukets arbetare och tjänstemän, och även på dem som jobbade olika skift. Männerna styrde och vissa ansåg heller inte att bruket var ett fint ställe att jobba på.



Foto K.W. Gallers/Tekniska museet



Foto Richard Paulsen

Vänster: Provtagnin från Martinugnen vid Hofors Bruk 1947.

Höger: Stål- och återvinningsföretaget Ovako i dag.

Stålverket har länge ansetts vara en smutsig arbetsplats. Trots förbättringar berättade arbetarna om hur de arbetar i mörka, dammiga och mycket varma rum.

"Det är ju ett skitigt jobb. Vi är ju en stålindustri. Vi går inte runt på ett vackert ljusst lager där vi packar knäckebröd i Leksand, utan här är det mörkt och skitigt och lortigt och skräp på golven och fett

*och oljor och buller och damm. Men ändå så trivs man nere här, och varför det är så, det vet jag inte."/>*Ovako-arbetare

Positiva saker som lyftes var kollegorna och att jobbet i sig är intressant. Men också att man får ta eget ansvar och har möjlighet att byta jobb och avdelning inom verket. Dessutom är lönerna bra. Anläggningen skapar även viktiga

arbetstillfällen för många Hoforsbor utanför bruket.

"När man går på semester två veckor efter midsommar är det tyst. Då hörs inget slammer från verket. Så går det ett antal veckor och så längtar man nästan efter när ljudet drar i gång igen. För det betyder pengar."



Foto Entré Hofors

Ovan: Haga Trädgårdar och Café Haga. Till vänster: Hofors centrum.



Foto Stefan Backström

Fler dör än föds i Hofors. Men representanter från näringslivsföreningen Entré Hofors lyfte fram hur nya satsningar planeras och sjösätts ihop med Hofors kommun, företag, forskare, föreningar och organisationer. På listan finns till exempel en trädgårdsstad med

växthus och mötesmiljöer för gröna näringar, kaféer och parker och sjönära hustomter, liksom en kunskapsstad med ett science center för lärande och innovation. Allt för att locka arbetskraft och hålla kvar kompetens i bygden.

Hofors och Hofors bruk

- Ett litet samhälle på drygt 6 000 invånare i svenska malmbältet Bergslagen. Järnsmide ägde rum här redan under järnåldern. Det fanns järnmalm i marken, skogar för träkol och vattendrag för elkraft, som gjorde gruvdrift och metallbearbetning möjlig.

- 1916 togs Hofors bruk över av Svenska kullagerfabriken, SKF, och var ett av Sveriges viktigaste stållexporterföretag på 1950- och 60-talet med mest 4 400 anställda. Men under 1970-talet gjorde stålkras och lågkonjunktur läget kävare.

- I dag ägs stålverket av Ovako. Verket är fortfarande Europas ledande tillverkare av kullagerstål men har genom nya produktionssätt och effektiviseringar bara cirka 800 anställda.

- Företaget är stora inom återvinning och i september 2023 invigde Ovako en vätgasanläggning för tillverkning av grönt stål och blev först i världen med att värma stål med vätgas före valsning.

- Många Hoforsbor är hoppfulla inför framtiden. Förutom brukets gröna satsning planeras och sjösätts investeringar som växthus, mötesmiljöer för gröna näringar,

ett science center, kaféer och parker i Hofors. Allt för att locka och behålla arbetskraft.



FOTO Richard Paulsson

I dag ligger brukets fokus på långsiktighet och effektivitet. Den gamla tiden, då företaget skulle ha sin egen blåsörkester och bandylag, eller till och med egna kor och en lokal matbutik, är över. Färre personer på

tillverkningsidan gör bruket ekonomiskt hållbart. Men vissa upplevde den nya linjen som mer pressande med minskad sammanhållning i gruppen.

” Bruksort har väl oftast en dålig stämpel... Jag tycker att vi har ett öppet hjärta.

BOENDE I HOFORS



FOTO Ovako

Vätgasen ska ersätta stålproduktionens fossila bränslen, men kommer också kunna användas för tankning av bränslecellsdrivna lastbilar och fjärrvärme. Merparten av de intervjuade var positiva till den gröna satsningen och insatta i miljöfrågor.

- Har du sett hur tjock rök från järnframställningen gjorde din tvätt alldeles smutsig så vet du hur viktig miljön är, säger Stefan Backius.

Även om de intervjuade inte trodde att satsningen kommer att leda Hofors tillbaka till guldåldern, hoppades de att den ska vitalisera Hofors och ge fler arbetstillfällen: "Vi kommer inte att nå molnen, men kanske trädtopparna." Förhoppningen är ju att alla kunder som köper bilar och så vidare, börjar förstå att utsläppen i världen måste minska och då måste vi köpa grönt stål och då får man betala lite mer för det, och då blir vi aktuella för då gör vi världens bästa stål och helt plötsligt blir vi intressanta..."

VIN PÅ GÅRDEN ELLER SPRIT UNDER BORDET?

Historien möter nutid i alkoholdebatten

Gårdsförsäljning av öl, vin och sprit kan bli verklighet 2025, vilket har väckt debatt om Sveriges alkoholpolitik. Samtidigt studeras effekterna av alkoholregleringar som infördes för över hundra år sedan, forskning som kan bidra till mer välgrundade policybeslut i dag. TEXT Helena Eriksson Kjellgren

A

r 1919 infördes motboken som reglerade alkoholinköp i Sverige.

Huvudsyftet var att minska alkoholkonsumtion, fattigdom och misär. Kommande decennier blev fattigdomen mindre, men ingen vet hur stor betydelse motboken egentligen hade för utvecklingen då många andra förändringar skedde samtidigt.

Åren 1911–1916 finns däremot ett unikt tidsfönster för jämförande studier. Innan motboken infördes nationellt genomförde några orter lokala regleringar, på nästa sida kan du läsa om några bestämmelser som infördes i Södertälje 1914. Det betyder att det går att jämföra orter under samma tidsperiod med varandra, vilket forskare i ett Forte-finansierat projekt vid Jönköping University nu gör. Frågan är om alkoholregleringarna gav önskad effekt?

- I dag behövs kunskap om vilka konsekvenser alkoholregleringar och avregleringar har. Vi är inte så olika dåtidens människor som vi kanske tror. Och även om kontexten är annorlunda består människors lust att berusa sig, säger Paul Nystedt, projektledare och professor i nationalekonomi vid Jönköping University.

Ett av huvudargumenten mot regleringar har varit att de inte gör någon skillnad, att människor hittar sätt att få tag på alkohol ändå. Studien motsäger detta, det finns inga tecken på att konsumtionen hölls uppe genom illegal försäljning, hembränning, att människor handlade på annan ort eller liknande.

– Spritförsäljningen gick ner med ungefär 20 procent i genomsnitt i de städer där lokala regleringar infördes. Men tvärt emot dåtidens förhoppningar finns det ingenting i materialet som studerats som tyder på att fattigdomen minskade.

– Det förvånade mig, eftersom regleringarna var utformade så att det gjorde det svårare att köpa brännvin för människor som var eller riskerade att bli fattiga, men det kan också bero på att vår studie bara ser relativt kortsiktiga

sumtionen blev dyr för samhället. Genom att skifta vinstmotivet från det privata till det offentliga kunde alkoholkonsumtionen börja bära sina egna kostnader. Systembolaget är en rest av det här.

Gårdsförsäljning av vin och andra alkoholhaltiga drycker kan bli verklighet i Sverige 2025. Regeringen arbetar för närvarande med ett lagförslag som skulle tillåta småskalig och hantverksmässig försäljning av alkohol direkt från producenter på gårdar.

”

VI ÄR INTE SÅ OLIKA DÅTIDENS MÄNNISKOR SOM VI KANSKE TROR. OCH ÄVEN OM KONTEXTEN ÄR ANNORLUNDA BESTÅR MÄNNISKORS LUST ATT BERUSA SIG.



PAUL NYSTEDT,
projektledare och professor
i nationalekonomi vid
Jönköping University

effekter. Man behöver möjligen studera längre tidsspann för att se vad som händer med fattigdom långsiktigt, säger Paul.

Projektet kommer nu också att undersöka vilka eventuella effekter regleringarna fick på hälsa och kriminalitet.

Förutom att forskningen hjälper till att förstå de socialpolitiska och ekonomiska effekter som alkoholregleringarna haft, lyfter Paul att forskningen, oavsett resultat, också kan bidra till att öka förståelsen för svensk alkohollagstiftning.

– Alkoholregleringarna infördes bland annat eftersom alkoholkon-

Kan det här forskningsprojektet vara till hjälp i diskussionen?

– Studien visar att alkoholregleringar historiskt sett har kunnat påverka konsumtionen av alkohol ganska dramatiskt, åtminstone på kort sikt, och kunskap om regleringars effekt på drickande kan bidra till välinformerade alkoholpolitiska beslut. Jag tror över lag att historiska erfarenheter skulle kunna användas som kunskapsunderlag vid policybeslut oftare än vad som sker i dag. ■

Lokala restriktioner

Innan motboken infördes nationellt tillämpades lokala regleringar för alkohlinköp. Här följer exempel på restriktioner som infördes i Södertälje 1914.

Endast manlig person samt kvinna efter särskild av bolagets styrelse verkställd prövning må inköpa spirituosa. Sådant medgivande må ej lämnas sökanden i följande fall:

1. Om i ansökan icke angivits av bolagsstyrelsen föregivna uppgifter,
2. Om sökanden icke är eller efter tillsägelse förmår styrka, att han är i samhället eller bolagets försäljningsområde boende,
3. Om sökanden är vanedrickare eller vårdats för alkoholsjukdom,
4. Om sökanden under senast förflutna tidrymd av ett år varit straffad för fylleri, lösdriveri, misshandel eller är i skuld för denna tid åtnjutit understöd från fattigvården för sig eller sin familj,
5. Om sökanden är känd för våldsamt uppträdande i hemmet till följd av bruket av rusdrycker, eller om från sökanden nära stående personer eller från myndighet, nykterhetsnämnd eller annan institution i samhället begäran framställts, att sökanden ej må erhålla sådan rätt och styrelsen efter undersökning finner skäligt bifalla sådan begäran,
6. Om sökanden icke uppnått 21 år eller är i omyndigt tillstånd försatt.

Systembolaget och alkoholforskning

Viktiga delar av svensk alkoholforskning har genomförts i samverkan med Systembolaget. Ett exempel är APU, en stor alkoholpolitisk utredning som gjordes på 1960- och 70-talen.

Då genomfördes flera försöksverksamheter för att samla in kunskap. Bland annat blev det tillåtet att sälja starköl i vanliga livsmedelsbutiker på prov 1967. Men försöket i två län måste avbrytas i förtid - försäljningen ökade med tusentals procent!

APU ledde fram till nya regler, bland annat avskaffades mellanölet i vanliga butiker och stora delar av alkoholreklam förbjöds genom beslut i riksdagen.



Få den senaste forskningen direkt hem i brevlådan - utan kostnad!

Som prenumerant får du varje nummer av Forte Magasin direkt hem i brevlådan så snart det har lanserats. Magasinet ges ut i två nummer per år, ett på våren och ett på hösten. Missa inte nästa nummer - registrera dig på fortemagasin.se



Från intention till handling

***Forskare undersöker lokala effekter
av insatser för ungas psykiska hälsa***

TEXT *Johanna Aggestam* ILLUSTRATION *Arad Golan Coll*

Psykisk ohälsa utgör en betydande del av sjukdomsörddan i Sverige och andra höginkomstländer, och är särskilt allvarlig när den börjar redan i barndomen. Snart lanseras Sveriges första långsiktiga nationella strategi för psykisk hälsa och suicidprevention. Strategin betonar vikten av att främja både nuvarande och kommande generationers psykiska välbefinnande och att bygga socialt hållbara samhällsstrukturer.

Ett pågående Forte-finansierat forskningsprogram undersöker nu vilka samhällsinsatser som finns kring barns och ungas psykiska hälsa, genom att systematiskt undersöka hur policy omsätts i praktik, vilka effekter det ger på lokal nivå och hur en långsiktig strategi påverkar arbetet.

Maria Fjellfeldt, universitetslektor och docent i socialt arbete vid Högskolan Dalarna, är en av forskarna i projektet och har lång erfarenhet från arbete med policyimplementering inom området psykisk hälsa. Något hon har uppmärksammat är att många handlingsplaner och policydokument har intentionen att arbeta förebyggande, men att insatserna ofta kommer för sent.

– Aktörerna har inte hunnit arbeta förebyggande eftersom det har funnits akuta behov att hantera. Man har varit tvungen att släcka bränder i stället för att vattna gräsmattor.

Maria har också utvärderat Folkhälsomyndighetens policy och fördelningen av medel för suicidpreventivt arbete under 2023 och 2024. Resultaten är än så länge preliminära, men visar på en positiv utveckling.

– Vi har också diskuterat resultaten med representanter för intresseföreningar. Det finns ett stort värde i att arbeta nära dem som forskningen berör, så att vi forskare inte befinner oss på en annan planet, säger hon.

Det pågående forskningsprogrammet, som löper fram till 2029, inkluderar flera delprojekt som kartlägger hur kommuner arbetar med barns och ungas psykiska hälsa, vilka resurser som satsas på barn och unga och hur insatserna påverkar dem. Ett delprojekt undersöker hur kommunernas handlingsplaner eventuellt förändras med en ny strategi.

– Vi vill få ett ”före och efter”-läge att ta spjärn mot, förklarar Maria.

För att förstå hur implementeringen fungerar i praktiken genomförs intervjuer med nyckelpersoner i ett antal kommuner. Samtidigt skickas enkäter till barn och unga för att undersöka om de har tagit del av några evidensbaserade insatser för psykisk hälsa.

– Vi vill se om insatserna faktiskt når dit de ska, eller om de fastnar någonstans på vägen.

Den kommande nationella strategin har som mål att stärka kunskapsutvecklingen inom området psykisk hälsa. Här är suicidprevention ett delmål som man vill uppnå genom till exempel en närmare koppling mellan forskning, policy och praktik. Maria betonar vikten av denna växelverkan.

– Forskning, policyskapande och praktik har olika ansvarsområden, men vi strävar ju efter samma mål och det är att nå ut och göra skillnad, säger Maria och tillägger att hon också märker en tydligare styrning mot att forskning och policy ska komma samhället till del.

Hon ser fram emot vad den långsiktiga nationella strategin ska leda till.

– Det här är på ett sätt historiskt, och det finns en stor kunskapslucka att fylla kring vad en långsiktig

”

Det här är på ett sätt historiskt, och det finns en stor kunskapslucka att fylla kring vad en långsiktig strategi kommer att innebära.



MARIA FJELLFELDT,
universitetslektor och
docent i socialt arbete
vid Högskolan Dalarna

strategi kommer att innebära. Hittills har man arbetat ett år i taget.

Hon funderar också på hur grupper med komplex psykiatrisk problematik, som tidigare har varit prioriterade, ska hanteras nu i och med det bredare folkhälsoperspektivet.

– Det svänger mellan olika behov. Ska man arbeta förebyggande och främjande eller med dem som behöver mer stöd? De behoven behöver visserligen inte motsäga varandra, men jag funderar på hur man gör de prioriteringarna när vi får en bredare strategi. Där finns både en oro och en förväntan. ■

Den nationella strategin ska löpa över tio år. Visionen är "ett samhälle som främjar en god och jämlik psykisk hälsa i hela befolkningen och där ingen bör hamna i en situation där den enda utvägen upplevs vara suicid".

Strategin innehåller fyra mål:

1. **En förbättrad psykisk hälsa i hela befolkningen**
2. **Färre liv förlorade i suicid**
3. **Minskad ojämlikhet i psykisk hälsa**
4. **Minskade negativa konsekvenser på grund av psykiatriska tillstånd.**

Strategin har tagits fram av Folkhälsomyndigheten och Socialstyrelsen, i samarbete med 24 andra myndigheter, däribland Forte.

Källa Folkhälsomyndigheten Nationell strategi för psykisk hälsa och suicidprevention – Folkhälsomyndigheten (folkhalsomyndigheten.se)

Så oroar du dig på rätt sätt

"När orostankar snurrar och stjälar uppmärksamhet och energi är rådet 'sluta oroa dig' i princip värdelöst. Gör i stället tvärtom."

Det skriver Dagens Nyheter då de intervjuat Forte-finansierade forskaren Erik Andersson och hans forskarkollega Tove Wahlund om deras bok *Orosboken – ta hand om din oro i fem steg*.

Att försöka att inte oro sig skapar ofta bara mer oro. Då är det bättre att hantera oron på smarta sätt. De fem

stegen baseras på behandlingar som Erik och Tove har kommit i kontakt med som psykologer och forskare. Femstegsprogrammet har testats i två olika studier och gett goda resultat.

"Vi vill skapa förutsättningar för ett nyfiket utforskande, vilket är motsatsen till oro. Lösningen på oro är inte alltid att veta."

säger Erik till DN och fortsätter: "Den stora vitsen med programmet är att minska oron för att få mer energi till annat. När orostankarna får minskad uppmärksamhet blir personer mer sociala, mer fokuserade och mer produktiva."



5 steg för att minska oro

1. Skilj på hjälpsam oro (som kan hjälpa dig lösa problem) och ohjälpsam oro (tankar som bara snurrar). För dagbok över den ohjälpsamma oron – vilka tankar har du och vilka beteenden triggar den?

2. Rör den ohjälpsamma oron något som går att lösa? Bestäm då en tid när du försöker lösa problemet. Ta fram förslag på lösningar, testa och utvärdera dem.

3. Upptäck vilka ohjälpsamma beteenden, så kallade kontroller, som oron orsakar. Prova att göra dem mer sällan eller vid bestämda tider.

4. Rör oron problem som inte går att lösa? "Flygledarövningen" kan hjälpa dig se att oron är just tankar och inte sanningar. Sätt timern på fem minuter. Var en flygledare över orostankarna och ge dem maximal uppmärksamhet. Skatta sedan hur fokuserad du var på dig själv och dina

egna tankar. Sätt timern på fem minuter igen. Låt tankarna flöda fritt utan att fastna i dem. Uppmärksamma ljud och andra intryck i rummet. Skatta fokus igen.

5. Konkurrera ut oron med en aktivitet som kräver ditt fokus. Följ ett nytt middagsrecept, gå en ny promenadrunda, spela badminton, träffa vänner eller lägg ett pussel. Det minskar utrymmet för orostankarna.

Källa Orosboken

Hur är det att vara forskare egentligen?

Vi passade på att fråga dem som intervjuats för det här numrets artiklar om allt det där runtomkring, vid sidan av forskningen och resultaten.

Vilket är din forskarkarriärs mest minnesvärda misstag?

– Min forskarväg går långs med ett spår av oändliga små misstag som jag har försökt lära mig någonting av. Det kan vara svårt att tänka rätt om man inte har tänkt lite fel innan.

PAUL NYSTEDT, professor i nationalekonomi vid Jönköping University



– En gång genomförde jag tre forskningsintervjuer på samma dag, för att vara effektiv med resandet. Det var dumt för det är viktigt att ta sig tid att reflektera efter varje intervju. Ens spontana tankar är ofta användbara vid en senare analys.

ELISABET BJÖRQUIST, lektor i barn- och ungdomsvetenskap vid Högskolan Väst



Om din forskarkarriär blev en film, vad skulle filmen heta?

– *James Bond. No time to die.* Svårt att hinna med det, att dö, känner jag.

INGMAR SKOOG, professor i psykiatri vid Göteborgs universitet



– *Hobbit: En oväntad resa.* Hela min forskningskarriär har varit en oväntad resa kan man säga, och jag jobbar mest med explorativa ansatser. Plus att jag är kort, lite som en hobbit.

QARIN LOOD, docent i arbetsterapi vid Göteborgs universitet



Vilken superkraft skulle du vilja ha för att underlätta ditt arbete?

– Jag skulle gärna vilja kunna resa i tiden, och kunna stoppa tiden. Med den superkraften skulle framtida kunskap komma till användning tidigare. Och tänk vilken lång uppföljningstid man skulle kunna ha i studierna!

ANNA ROSÉN, forskare vid Norrlands universitetssjukhus



– Förmågan att förstå alla språk. Det finns många ärenden där våldsutsatta människor behöver hjälp men där tolk krävs för att de ska kunna kommunicera med socialtjänsten. Det leder till missförstånd och osäkerhet hos de utsatta.

SUSANNE STRAND, professor i kriminologi vid Örebro universitet



*Miss inte
nästa nummer!
På fortemagasin.se kan
du registrera dig som
prenumerant helt
utan kostnad*



FORTE:

Forskningsrådet för
hälsa, arbetsliv och välfärd

