



# VI ÄR MED- PAKETET

om kommunikation, aktivitet  
och delaktighet för vuxna med  
flerfunktionsnedsättning

# Kommunikativa signaler - Kartläggningsdokument

Kartläggning av kommunikativa signaler

Kartläggning av omgivningens användning av kommunikativa signaler



**VI ÄR MED-  
PAKETET**



**ALLMÄNNA  
ARVSFONDEN**



**Nka**  
Nationellt kompetenscentrum anförda

2021-04-19



# När kan en kartläggning av kommunikativa signaler vara användbar



Det här är Edda, hon har många kommunikativa signaler. Hon visar t.ex. med tydlig mimik när något är fel. Hon befinner sig på en tidig kommunikativ nivå, vilket betyder att hon är beroende av omgivningen för att bli förstådd. Det är stor variation i hur Eddas kropp fungerar, det kan variera från dag till dag eller olika stunder på dagen, vilket också kan speglas i hur hennes signaler visar sig. Under nätverksarbetet kring Edda framkommer det att hon för det mesta är lugn och glad men ibland är det något som inte stämmer, då blir hon spänd i kroppen och det är tydligt att något inte är som det ska. Omgivningen beskriver det ibland som att Edda "stänger av". Blicken blir mer frånvarande och nyfikenheten som man kan se i henne försvinner. Nätverket har även uppmärksammat att Edda inte kommunicerar på samma sätt med kända och mindre kända personer. Ny personal har svårt att tolka Eddas signaler och nätverket är inte alltid överens om hur de ska tolka signalerna. Det visar sig att de även ger olika respons på samma signal eller är det samma signal?

*(Texten är hämtad ur personbeskrivningen om Edda)*



**VI ÄR MED-  
PAKETET**



ALLMÄNNA  
ARVSFONDEN



FUB



Nationellt kompetenscentrum anhöriga

2021-04-19

# Att fylla i dokumenten

- Introduktion
- Kartläggning
- Sammanställning
- Genomgång och beslut
- Spridning – Användning
- Utvärdera – Uppdatera



**VI ÄR MED-PAKETET**

Namn:  
Ifyllt av:

**Kartläggning  
kommunikativa signaler**  
Individ



| Vad gör personen?<br>Signaler i form av ljud, gester, handlingar, mm | I vilken situation?<br>Specifik situation signalen används | Betydelse - Hur tolkar du signalen?  | Respons - Hur bekräftar du signalen?   |
|--|--|--------------------------------------|--|
| Smackar med läpparna   | När hon fått en sked yoghurt                               | Att det var gott och hon vill ha mer | Jag säger: Smakar gott.<br>Lägger ny sked mot hennes läpp                      |
| Gungar i kroppen fram och tillbaka                                   | När det är musik på radion och när låten slutar            | Att hon vill lyssna på musiken       | Gör taktilt tecken för musik och säger; "musik". Sätter sedan på ny musik.     |
| Biter i jackan   | När taxin stannar vid rött ljus.                           | Vill inte vänta vid rödljus.         | Säger; "jag ser att du är arg, vi är snart hemma". Ger taktil signal för vänta |
|  |  |                                      |  |
|  |  |                                      |  |
|  |  |                                      |  |
|  |  |                                      |  |
|  |  |                                      |  |
|  |  |                                      |  |
|  |  |                                      |  |

Övrig information du vill lyfta fram gällande personens kommunikation



**VI ÄR MED-PAKETET**



**Nka**

Kartläggning -  
[Steg för steg guide](#)



# Att fylla i dokumenten

- Introduktion
- Kartläggning
- Sammanställning
- Genomgång - Beslut
- Spridning – Användning
- Utvärdera – Uppdatera



**Vad gör personen?**  
Signaler i form av ljud, gester, handlingar, mm

Smackar med läpparna

Gungar i kroppen fram och tillbaka

Biter i jackan

Övrig information du vill lyfta gällande personens kommunikation



## Steg för steg guide



### Introduktion

Alla i nätverket informeras om syfte med kartläggningen och hur dokumentet kartläggning av kommunikativa signaler ska fyllas i.

Besluta om ett datum då alla i nätverket lämnar in sin kartläggning samt vem som gör en gemensam sammanställning.



### Kartläggning av kommunikativa signaler – Att fylla i dokumentet

Alla i nätverket gör sin egen kartläggning - det visar sig ofta att vi tolkar signaler lite olika och/eller ger olika respons på samma signal, det är bra när detta kommer fram under kartläggningen.

### Att tänka på när du fyller i dokumentet:



1. **Vad gör personen?** Här ska du fylla i signaler personen ger. Exempelvis: ljud, ord, kroppsrörelser, mimik, handlingar, tecken, mm. Var observant och lyhörd och dokumentera ALLA signaler personen ger även om du är osäker på hur signalen kan tolkas. Dokumentera samma signal varje gång du ser den. Ex. *Tittar på skeden eller Smackar med läpparna*



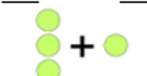
2. **I vilken situation?** Här fyller du i vilken specifik situation personen ger signalen. Samma signal kan ha olika betydelse i olika situationer, aktiviteter eller tider på dygnet. Dokumentera samma signal varje gång du ser den. Ex. *Under middagen när jag matar eller Direkt efter hon svalt yoghurt*



3. **Betydelse** – Här fyller du i hur du tolkar signalen? Vad vill personen förmedla/säga till dig när signalen används? Ex. *Vill ha mer mat, en ny sked eller Att det var gott och hon vill ha mer*



4. **Respons** – Här fyller du i hur du svarar/bekräftar signalen? Beskriv om du ger respons på flera sätt och i vilken ordning du ger dem. Ex. *Jag säger "du vill ha mer". Pekar på bilden "mer" på bildkartan. Ger mer mat. eller Jag säger: Smakar gott. Läger ny sked med kräm mot hennes läpp*



### Sammanställ kartläggningarna

Sammanställ ett gemensamt dokument med resultatet från varje individuell kartläggning. Skriv upp alla signaler och tolkningar även om samma signal eller tolkning återkommer i flera kartläggningar.



### Genomgång och beslut – att skapa/uppå samsyn

Gå tillsammans i nätverket igenom sammanställningen. **Besluta om tolkning och respons för varje signal.** Om ni är osäkra eller inte tolkar lika kan ni observera specifika signaler eller låta alla göra en ny kartläggning t.ex. med fokus på en bestämd situation.



Att filma och gemensamt analysera filmen kan underlätta när ni ska skapa en gemensam syn. Ibland kan vi beskriva samma signal på olika sätt och tror då att det är två olika signaler. För mer information om filmning och analys se här!!!



### Spridning / användning

Se till att hela nätverket får ta del av resultatet av kartläggningen, så att alla kan tolka personens signaler och ge samma respons. ....



### Uppdatera och utvärdera

Kom ihåg att kontinuerligt se över sammanställningen och vid behov uppdatera dokumentet med t.ex. nya signaler eller förändring av tolkning/respons.

Kartläggning  
kommunikativa signaler  
Individ



Kartläggning  
kommunikativa signaler  
Individ



| alen?  | Respons - Hur bekräftar du signalen?   |
|--------|--|
| Ja mer | Jag säger: Smakar gott.<br>Läger ny sked mot hennes läpp                       |
| n      | Gör taktilt tecken för musik och säger; "musik". Sätter sedan på ny musik.     |
|        | Säger; "jag ser att du är arg, vi är snart hemma". Ger taktil signal för vänta |
|        |  |
|        |  |
|        |  |
|        |  |
|        |  |
|        |  |
|        |  |

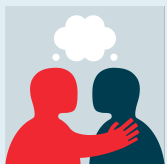
Kartläggning -  
Steg för steg guide



# Resultat - Individ

- Samsyn
- Ökad medvetenhet om kommunikativa signaler och min egen kommunikation
- "vågar" vänta.
- Ökad delaktighet
- Viktigt att hela nätverket involveras i kartläggningen.
- Bra för ny personal och vikarier

|   |   |
|---|---|
| <p>2020-09-21</p> <p>Hej!<br/>Det är jag som är Fredrik.</p>  <p>Det här häftet handlar om mig. Vad jag tycker om ☺ och vad jag inte tycker om ☹ .... och så lite annat som är bra att veta!</p> | <p>6</p> <p><u>Så här visar jag vad jag vill och inte vill</u></p> <p>Jag använder ögonen och tittar noga på den eller det som är intressant.<br/>Om du visar mig 2 olika bilder/föremål att välja på kan jag, när jag har en bra dag, välja genom att titta på den bild eller föremål som är mest intressant.</p> <p>Jag kan spjätta emot om jag inte är förberedd.</p> <p>Jag stänger munnen om jag inte vill ha mer mat. Tänk på att jag kan vara trött och hänga med huvudet men ändå vilja ha mer, jag behöver bara pausa lite. När jag "drar in" underläppen är det ett tydligt tecken på att jag inte vill ha mer!</p> <p><b>För utförligare info om mina signaler se dokumenten</b><br/>"Kartläggning kommunikativa signaler - kommunikationslexikon"<br/>"Kartläggning omgivningens kommunikationssätt"<br/>(finns sparade i min mapp på boendets dator och i min pärm Genomförandeplan)</p> |
|---|---|



VI ÄR MED-  
PAKETET



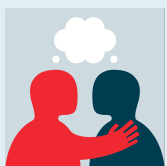
Nka™  
Nationellt kompetenscentrum anhöriga

# När kan kartläggning av omgivningens användning av kommunikativa signaler vara användbar?



Genom åren har det funnits olika insatser för att utveckla och stimulera kommunikation, samspel och delaktighet så som; taktila tecken, för att duscha, äta och sova och taktila signaler för att förbereda inför olika aktiviteter, till exempel har Edda fått en ljudstav innan hon ska bada i badhuset. De har masserat hennes axlar för att berätta att hon ska få massage och klappat henne på låret för att berätta om det kommer en hund när de är ute och går. Edda har även haft ett schema med föremål. Utanför de olika rummen i skolan fanns föremål och ljud för att berätta vilket rum hon skulle gå in i. Genom åren har nya "kommunikationssätt" tillkommit och andra försvunnit. Flera av de taktila tecken och taktila signaler som tidigare använts för att förbereda Edda används inte längre. Nätverket vet egentligen inte varför det blivit så och frågan är vilka och av vem de används idag? Gör boende, daglig verksamhet och föräldrarna lika? Skiljer det sig mellan personal i samma verksamhet?

*(Texten är hämtad ur personbeskrivningen om Edda)*



**VI ÄR MED-  
PAKETET**



ALLMÄNNA  
ARVSFONDEN



FUB

**Nka**  
Nationellt kompetenscentrum anhöriga

2021-04-19

7

# Att fylla i dokumenten

- Introduktion
- Kartläggning
- Sammanställning
- Genomgång – Beslut
- Spridning – Användning
- Utvärdera – Uppdatera



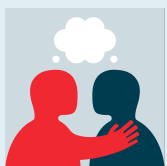
VI ÄR MED-PAKETET

Namn:  
Ifyllt av:

Kartläggning  
kommunikativa signaler  
Omgivningens användning



| Vilken signal ger du?<br>t.ex. verbalt, bild, föremål, taktilt, ljud, doft etc. | I vilken situation och när? t.ex. innan, under, efter situation/aktivitet. | Vad vill du förmedla?                     | Kommentar   |
|---|--|---|---|
| Visar muggen och säger dricka   | Vid matbordet. Precis innan jag sätter muggen mot läpparna och ger dryck.  | Att hon ska få dricka.                    | Jag väntar in och när hon tittar på muggen ger jag dryck.                     |
| Gör taktilt tecken för klä av. Säger ta av jackan.                              | I hallen. Innan jag tar av jackan.   | Att jag ska hjälpa till att ta av jackan. | Använder alltid det taktila tecknet för "klä av" innan vi tar av klädesplagg. |
|   |  |   |   |
|   |  |   |   |
|   |  |   |   |
|   |  |   |   |
|   |  |   |   |
|   |  |   |   |
|   |  |   |   |
|   |  |   |   |
|   |  |   |   |
|   |  |   |   |
| Övrig information du vill lyfta fram gällande din kommunikation                 |  |   |   |



VI ÄR MED-PAKETET



Kartläggning -  
Steg för steg guide





# Att fylla i dokumenten

- Introduktion
- Kartläggning
- Sammanställning
- Genomgång – Beslut
- Spridning – Användning
- Utvärdera – Uppdatera



**Vilken signal ger du?**  
t.ex. verbalt, bild, föremål, taktilt, ljud, doft etc.

Visar muggen och säger dricka

Gör taktilt tecken för klä av.  
Säger ta av jackan.

**Övrig information du vill lyfta fram gällande din kommunikation**



**Kartläggning  
kommunikativa signaler  
Omgivningens användning**

**Steg för steg guide**

|  |   |
|--|---|
|  | <p><b>Introduktion</b><br/>Alla i nätverket informeras om syfte med kartläggningen och hur dokumentet kartläggning av omgivningens användning av kommunikativa signaler ska fyllas i.</p> <p>Alla i nätverket gör sin egen kartläggning - det visar sig ofta att vi gör på lite olika sätt, det är bra när detta kommer fram under kartläggningen.</p> <p>Besluta om ett datum då alla i nätverket lämnar in sin kartläggning samt vem som gör en gemensam sammanställning.</p>   |
|  | <p><b>Kartläggning av omgivningens användning av kommunikativa signaler</b></p> <p><b>Att tänka på när du fyller i dokumentet:</b></p> <ol style="list-style-type: none"> <li><b>Vilken signal ger du?</b> Här fyller du i de signaler du ger. Exempelvis: ord, bilder, föremål, tecken, taktilt tecken, taktill signal, doft, etc. skriv även om du kombinerar flera olika signaler samtidigt eller i följd.<br/><i>Ex. Visar muggen och säger dricka</i></li> <li><b>I vilken situation och när?</b> Här fyller du i den specifika situation du ger signalen i och när t.ex. en stund innan, precis innan, under, efter.<br/><i>Ex. Vid matbordet. Precis innan jag sätter muggen mot hennes läppar och ger dryck</i></li> <li><b>Vad vill du förmedla?</b> – Här fyller du i vad du vill förmedla med den signal du ger. Information/förberedelse inför något som ska hända, uppmärksammar något som händer i omgivningen, mm<br/><i>Ex. Att hon ska få dricka</i></li> <li><b>Kommentar</b> – Här kan du om du vill skriva en kommentar kring signaler eller situationen.<br/><i>Ex. Jag väntar in och när hon tittar på muggen ger jag dryck.</i></li> </ol> |
|  | <p><b>Sammanställ kartläggningarna</b><br/>Sammanställ ett gemensamt dokument med resultatet från varje individuell kartläggning. Skriv upp alla signaler som används och i vilken situation även om samma signal återkommer i flera kartläggningar.</p>  |
|  | <p><b>Genomgång och Beslut</b><br/>Gå tillsammans i nätverket igenom sammanställningen och skapa ett dokument med de kommunikativa signaler ni gemensamt ska använda.<br/>Först när ni har en gemensam bild av hur ni kommunicerar, förbereder, bekräftar, mm kan ni besluta och enas om vilka kommunikativa signaler ni ska använda och vad ni kan utveckla vidare.<br/><i>Ersätt inte redan fungerande kommunikationssätt/signaler – Fundera i stället över om ni exempelvis saknar sätt att förbereda en förändring eller tydliggöra en aktivitet.</i></p>   |
|  | <p><b>Spridning och Användning</b><br/>Se till att hela nätverket får ta del av resultatet av kartläggningen, så att alla kan använda samma kommunikationssätt/signaler. Tänk på att alltid delge denna information till nya personer.</p> <p>Tips för användning: Som komihåg i vardagen kan ni göra "stödkort" eller en plansch med era signaler, när och hur ni ska använda dem.<br/>Använd resultatet för att synliggöra hur ni kan utveckla er kommunikation för att stötta till fortsatt utveckling hos individen. Behöver ni introducera nya taktila tecken/signaler, bilder, mm t.ex. kring vad som ska hända för att skapa en mer förutsägbar vardag?</p>  |
|  | <p><b>Utvärdera och Uppdatera</b><br/>Kom ihåg att kontinuerligt se över sammanställningen och vid behov uppdatera dokumentet efter aktuellt läge.</p>  |



## Kartläggning kommunikativa signaler Omgivningens användning



### Kommentar

Jag väntar in och när hon tittar på muggen ger jag dryck.

jackan. Använder alltid det taktila tecknet för "klä av" innan vi tar av klädesplagg.

**Kartläggning -  
Steg för steg guide**



# Resultat – omgivningen

Översikt och belyser omgivningens kommunikation och bemötande.

Tydliggör hur viktig omgivningens kommunikation är för ett fungerande samspel.

Stöd i fortsatt utveckling.

Viktigt att hela nätverket involveras i kartläggningen.



VI ÄR MED-  
PAKETET



Nka  
Nationellt kompetenscentrum anhöriga

2021-04-19

10

# Tack för att ni lyssnat!



**VI ÄR MED-  
PAKETET**



**ALLMÄNNA  
ARVSFONDEN**



**Nka**  
Nationellt kompetenscentrum anförda

2021-04-19

11